

Восстановление Windows 7 с помощью образа системы созданного в программе Acronis True Image Home 2011.

Восстановление диска, содержащего **скрытый раздел** отличается от восстановления диска, у которого скрытый раздел отсутствует. Скрытый раздел может быть создан производителем компьютера для диагностики или восстановления системы (Windows 7). При восстановлении резервной копии системного диска со скрытым разделом необходимо учесть некоторые дополнительные факторы. **Прежде всего, физический порядок разделов на новом диске должен быть таким же, как на старом.** Кроме того, **следует разместить скрытый раздел в том же хранилище — обычно в начале или конце дискового пространства.** Чтобы избежать проблем, лучше восстанавливать скрытый раздел без изменения размера.

Подключите внешний диск, на котором находится восстанавливаемая резервная копия, и убедитесь, что диск включен. Это необходимо сделать перед загрузкой Acronis True Image Home 2011 с загрузочного носителя.

Измените порядок загрузки в BIOS так, чтобы сделать устройство с загрузочным носителем (CD, DVD или флэш-накопитель USB (если он является загрузочным, или загрузочный носитель включен в образ системы)) первым устройством загрузки, вторым устройством загрузки отметьте HDD. В Windows 7, если система загружается, можно указать загрузку с CD, DVD загрузочного носителя зайдя в меню Пуск\Панель управления\Система и безопасность\Восстановление предшествующего состояния компьютера\Расширенные методы восстановления\Использовать образ системы, созданный ранее для восстановления компьютера. В следующем диалоговом окне вам предложат архивировать файлы пользователя, так как при восстановлении архива из образа, разделы на жестком диске будут форматироваться и вся информация, содержащаяся в разделе, будет потеряна. Если у вас есть копия файлов пользователя, или файлы пользователя для вас не представляют интереса, то нажмите на кнопку «Пропустить». В следующем диалоговом окне, прежде чем нажать на кнопку «Перезапустить» вставьте загрузочный носитель Acronis True Image Home 2011 созданный в вашей версии программы. При этом после восстановления системы не нужно будет восстанавливать порядок загрузки в BIOS, он изменится автоматически и первым устройством загрузки станет HDD.

Необходимо помнить о том, что архивы, созданные в более поздней версии программы, могут быть несовместимы с предыдущими ее версиями. Поэтому настоятельно рекомендуется **создавать новый загрузочный носитель после каждого обновления версии Acronis True Image Home 2011.** Кроме того, при загрузке с загрузочного носителя с использованием программы Acronis True Image Home 2011 **невозможно восстановить файлы и папки, зашифрованные при помощи функции шифрования, имеющейся в ОС Windows XP и более поздних ОС.**

Восстановление из образа системы.

Начинаю подготовку к восстановлению из образа. На внешнем жестком диске у меня находится образ рабочей системы, созданный программой Acronis со всеми разделами, установленными программами, играми, и пользовательскими файлами. Есть загрузочный носитель на CD, созданный в этой версии программы Acronis True Image Home 2011, на компьютере установлена

ОС Windows 7 (ОЕМ) – предустановленная. Система загружается, но работает некорректно, откатить систему до момента возникновения проблемы не представляется возможным из-за отсутствия точек восстановления. Поэтому восстанавливаю ОС из ранее созданного образа.

Подключаю внешний жесткий диск с образом системы, вставляю загрузочный носитель в лоток приемник DVD и перезагружаюсь, как было описано выше.

Важно: Загрузочный носитель должен быть проверен на работоспособность. Если с него программа Acronis True Image Home загружается и видит все диски, в том числе и подключенные USB диски, то все в порядке. Архив образа системы также должен быть проверен с загрузочного носителя на целостность. Почему недостаточно проверки после создания образа? Как утверждает разработчик Acronis True Image Home, цитирую: **Это необходимо, так как резервная копия, успешно прошедшая проверку на целостность в ОС Windows, может не пройти проверку в среде восстановления. Возможная причина в том, что в Acronis True Image Home 2011 используются разные драйверы устройств в ОС Windows и среде восстановления. Если Acronis True Image Home 2011 находит резервную копию поврежденной, восстановление не будет продолжено.**

От себя добавлю, именно по вышеуказанной причине лучше создавать резервную копию компьютера с загрузочного диска, а в настройках создания образа отметить пункт «Проверить резервную копию после ее создания».

Итак, с загрузочного носителя загрузилось главное окно Acronis True Image Home 2011 (рис. 1).



Рисунок 1

Нажимаем на вкладку Acronis True Image Home (Полная версия). Начинается загрузка полной версии программы (рис.2).



Рисунок 2.

В главном окне программы выбираем вкладку «Восстановление» и нажимаем на кнопку «Поиск резервных копий» (рис.3).

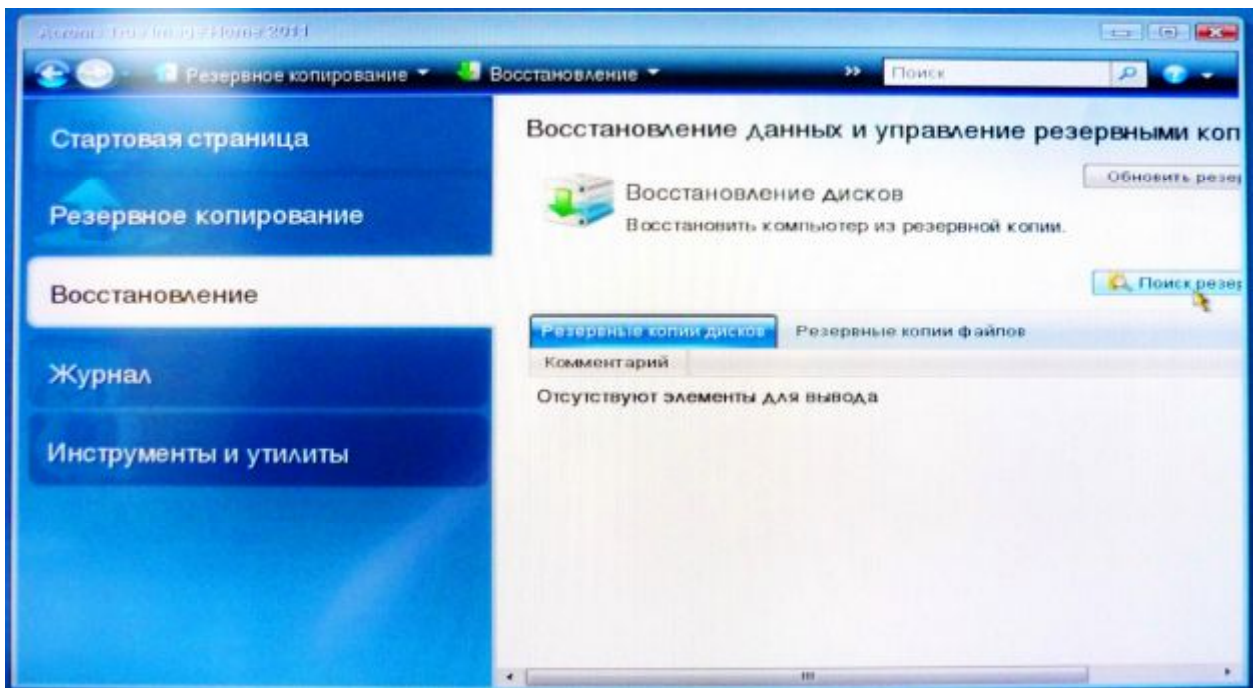


Рисунок 3.

В отрывшемся окне находим нужную резервную копию, выделяем ее и нажимаем кнопку **ОК** (рис.3а).

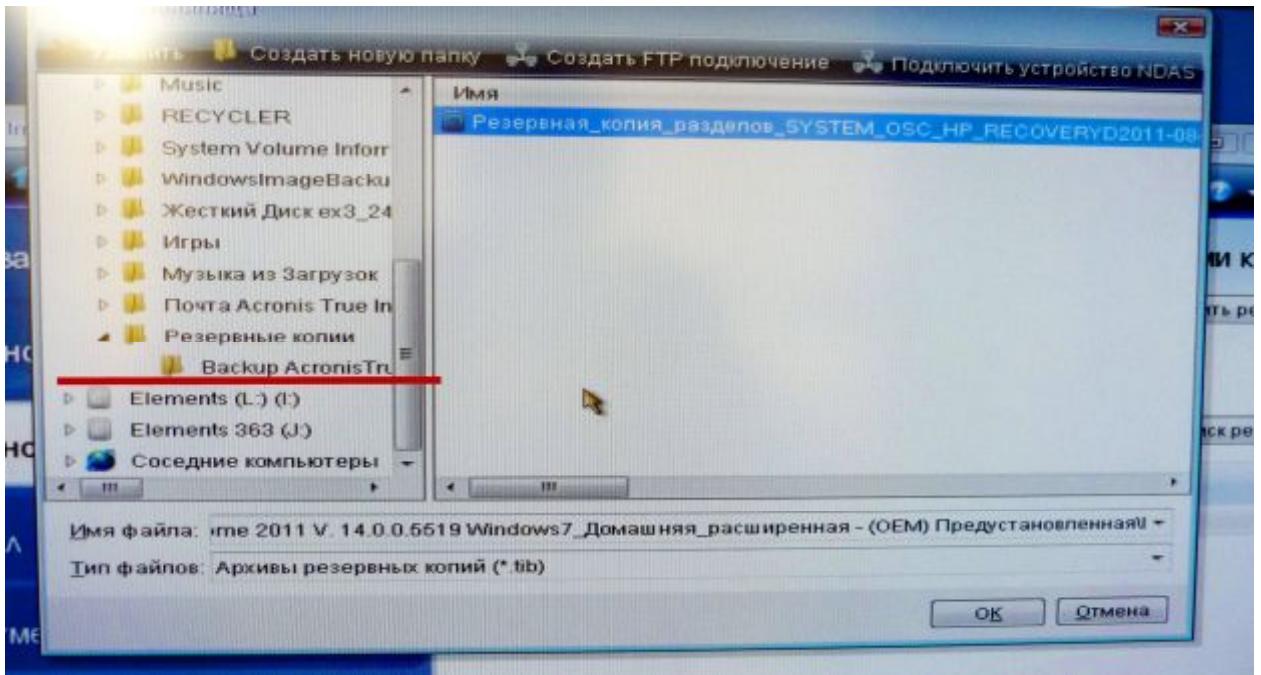


Рисунок 3а.

В поле «Образы» появляется архив резервной копии, кликнув по нему правой кнопкой мыши, вызываем контекстное меню. Если вы еще не проверили архив резервной копии диска с загрузочного диска, то можно сделать это сейчас, или указать проверку позже в настройках восстановления образа. Мой архив проверен несколькими днями ранее, поэтому я его проверять не буду. Нажимаю на вкладку «Восстановить» (рис.4). Другие команды контекстного меню рассматривать не будем. Подробнее о восстановлении и работе с продуктами Acronis вы можете прочитать в руководстве пользователя, скачав его с официального сайта Acronis <http://www.acronis.ru/support/documentation/>

Главная страница сайта Acronis <http://www.acronis.ru/>

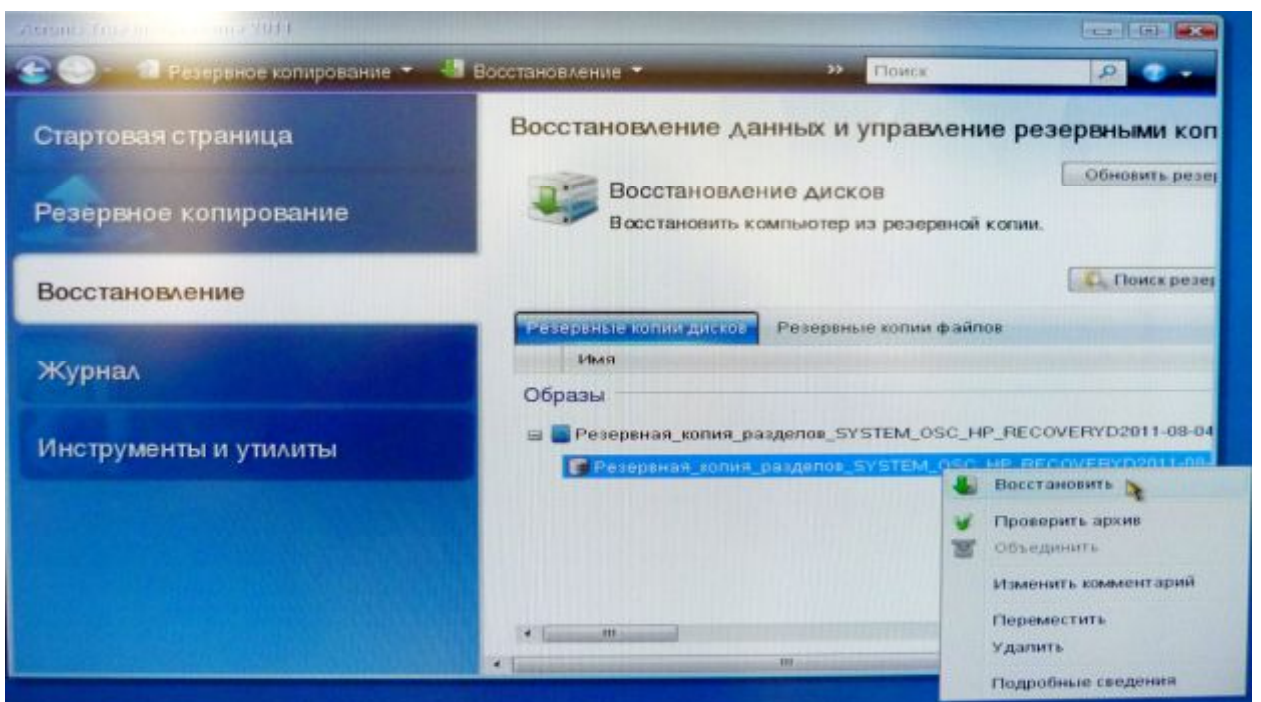


Рисунок 4.

В открывшемся окне мастера восстановления нужно указать метод восстановления. Так как мне нужно восстановить Системный раздел на прежнее место, я отмечаю «Диски или разделы» и нажимаю «Далее» (рис. 4а).

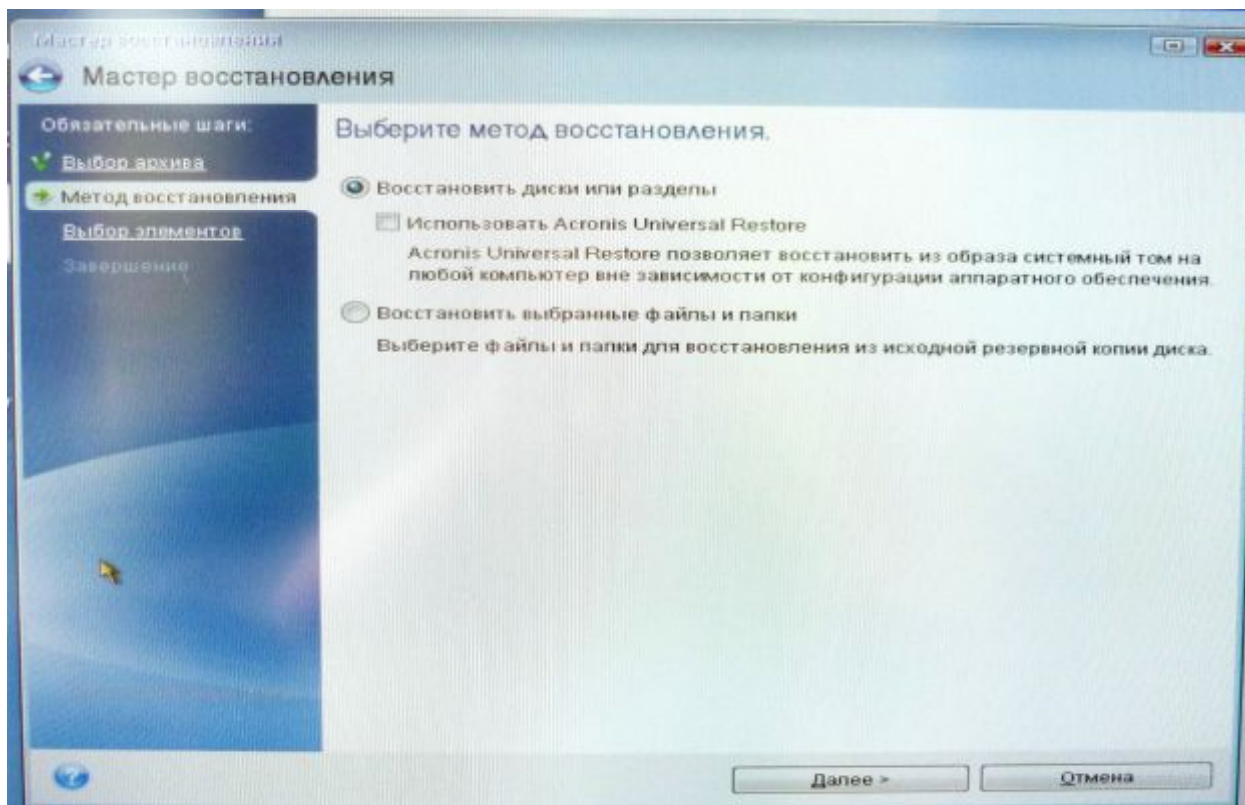


Рисунок 4а.

В следующем окне выбираем элементы для восстановления. На моем ПК три раздела включая скрытый раздел. Резервная копия содержит все три раздела. 1) (OS) (C:) – Операционная система + программы, игры, файлы пользователя. 2) (SYSTEM) – **Это скрытый раздел, он не имеет буквы и помечен как « Основной Активный » обратите на это внимание.** 3) (HP_RECOVERY) (D:) – Этот раздел производитель компьютера создал для возвращения ПК к заводским параметрам (рис. 5). Его я отмечать не буду, так как мне нужно восстановить только разделы (OS) (C:) с операционной системой, программами, играми, пользовательскими файлами и скрытый раздел (SYSTEM). Нулевую дорожку жесткого диска с главной загрузочной записью (Master Boot Record, MBR) **отмечать не будем.** Если сейчас отметить галочкой MBR, то будет произведено полное восстановление всего жесткого диска со всеми разделами, а мне этого не нужно. Главную загрузочную запись (Master Boot Record, MBR) мы будем восстанавливать уже после того, как будут восстановлены разделы (OS) (C:), и скрытый раздел (SYSTEM). Об этом речь пойдет ниже.

Еще один важный момент, при загрузке с загрузочного носителя программы Acronis True Image Home, буквы дисков присвоенные в ОС Windows в загрузочной версии Acronis могут отображаться совершенно по-другому.

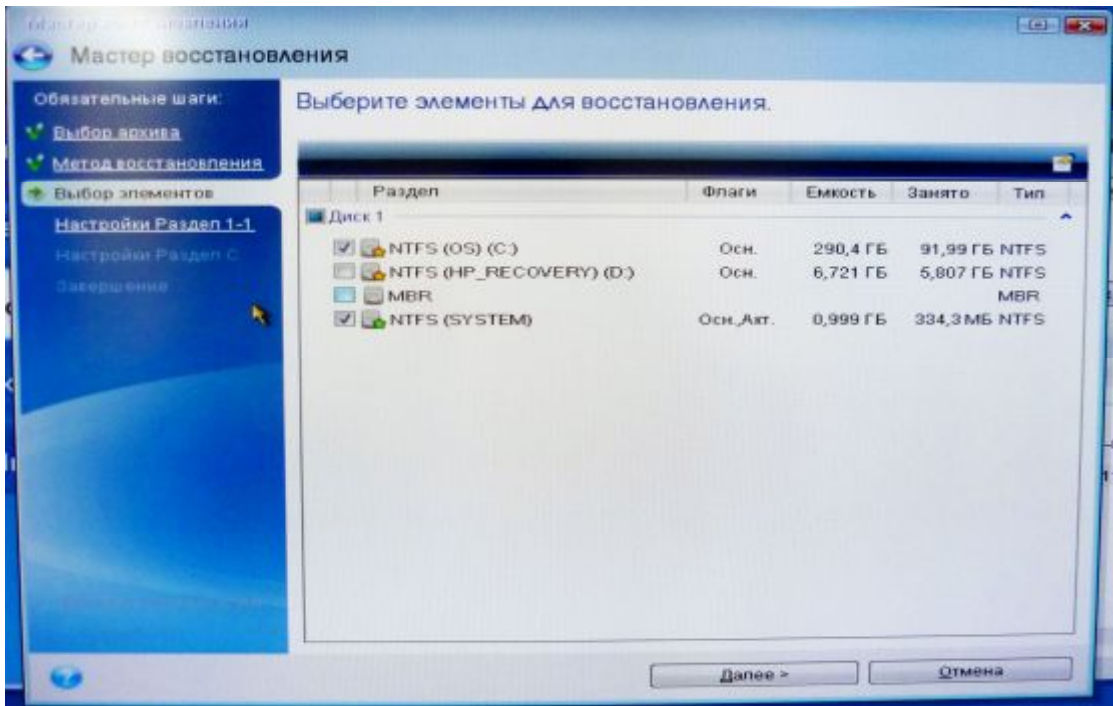


Рисунок 5.

Нажимаем «Далее». На шаге «Настройки раздела 1 – 1» указываем настройки восстановления. (Рис.6) **Внимание!!!** Раздел 1-1 – это скрытый раздел, он не имеет буквы, и создан производителем компьютера для диагностики или восстановления системы. Следует разместить скрытый раздел в том же хранилище — обычно в начале или конце дискового пространства. Чтобы избежать проблем, лучше восстанавливать скрытый раздел без изменения размера.

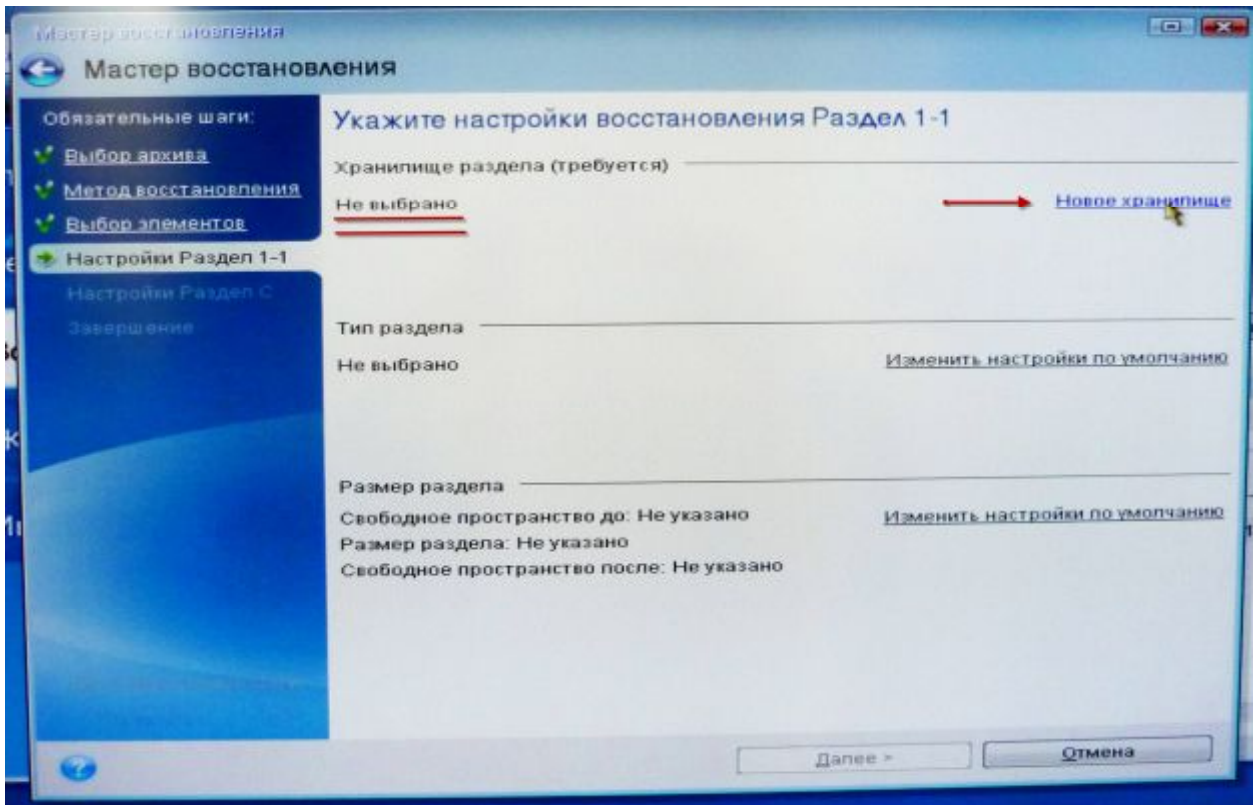


Рисунок 6.

Нажимаем на ссылку «Новое хранилище». Отрывается окно (Рис.7).

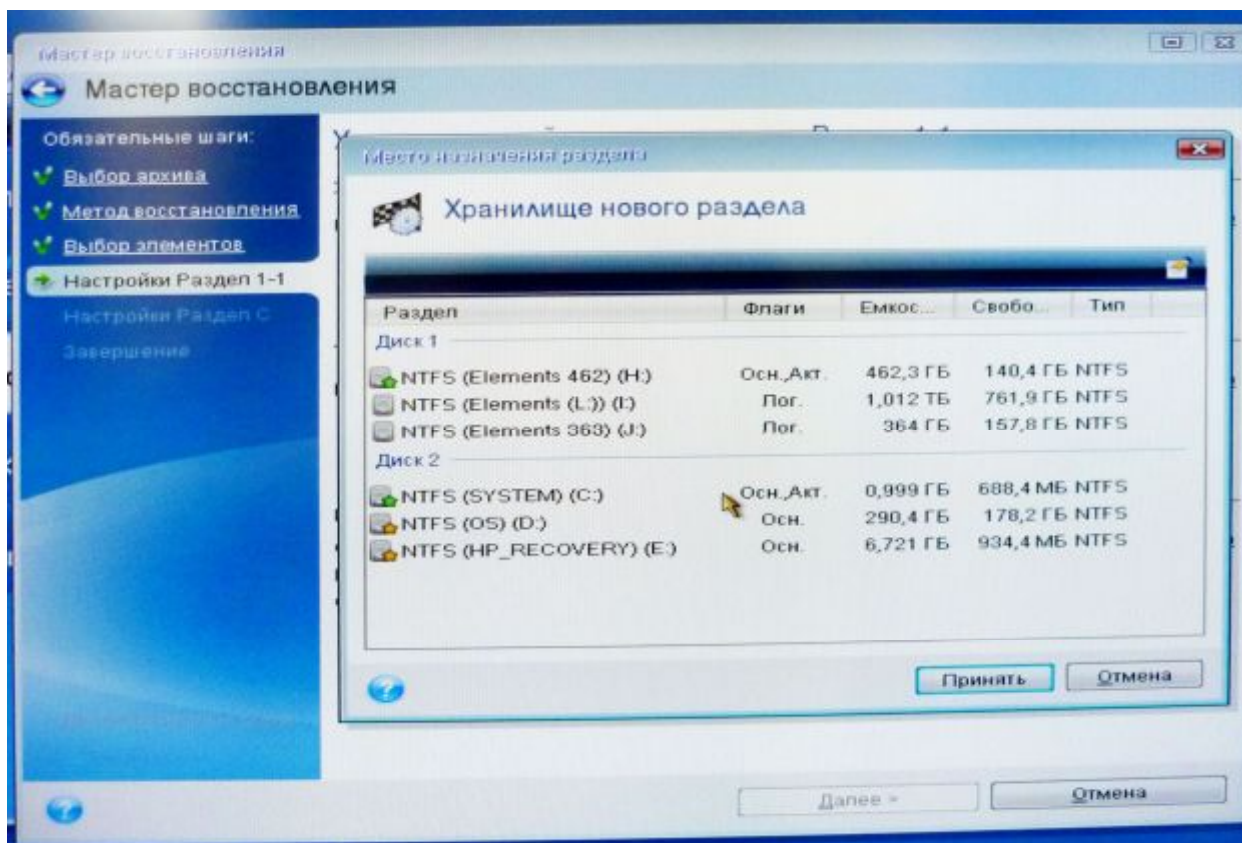


Рисунок 7.

В открывшемся окне под меткой Диск 1 обозначен съемный USB диск. На нем три раздела. Зеленой звездой под флагом «Основной Активный» отмечен раздел, на котором находится резервная копия, с которой и будет происходить восстановление. Под меткой Диск 2 жесткий диск компьютера. В этом окне нам предлагают выбрать место восстанавливаемого Раздела 1-1. Восстанавливаем его в то же место на жестком диске компьютера, отмечаем мышью раздел NTFS (SYSTEM) (C:) и нажимаем кнопку «Принять». (Рисунок 8).

Внимание!!! Загрузочная версия Acronis True Image Home видит разделы на жестком диске компьютера и присваивает им буквы, скрытому разделу (SYSTEM) имеющему флаг «Основной Активный» находящемуся на жестком диске компьютера присваивает букву (C:), хотя в Windows этот раздел буквы не имеет. Но это именно тот раздел, в который нужно восстановить скрытый раздел. Другим разделам так же присваиваются буквы в порядке возрастания. Обратите на это ваше внимание.

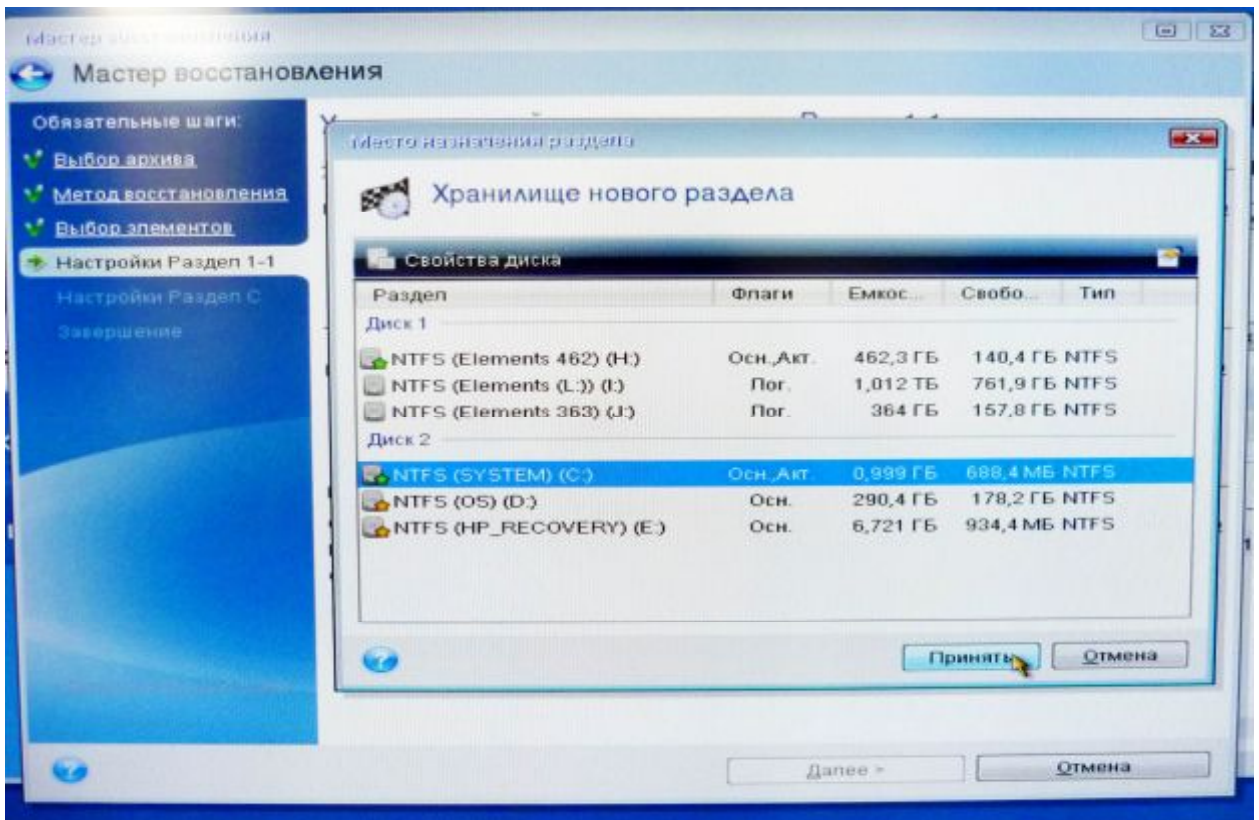


Рисунок 8.

В поле «Тип раздела» при нажатии на ссылку «Изменить настройки по умолчанию», при необходимости можно изменить тип раздела (Рис.9).

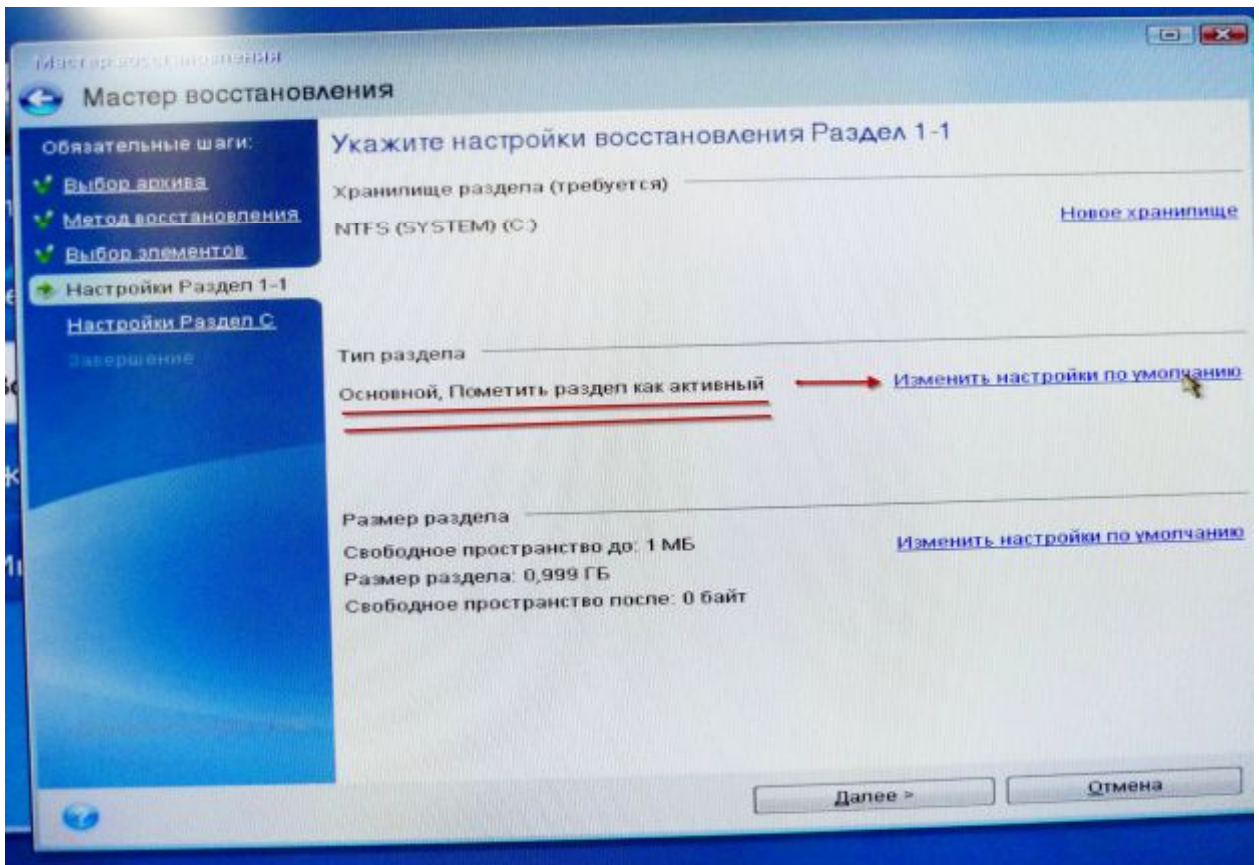


Рисунок 9.

Нажимаем и смотрим. Скрытый раздел должен быть «Основным Активным», нажимаем кнопку «Принять» (Рис.10).

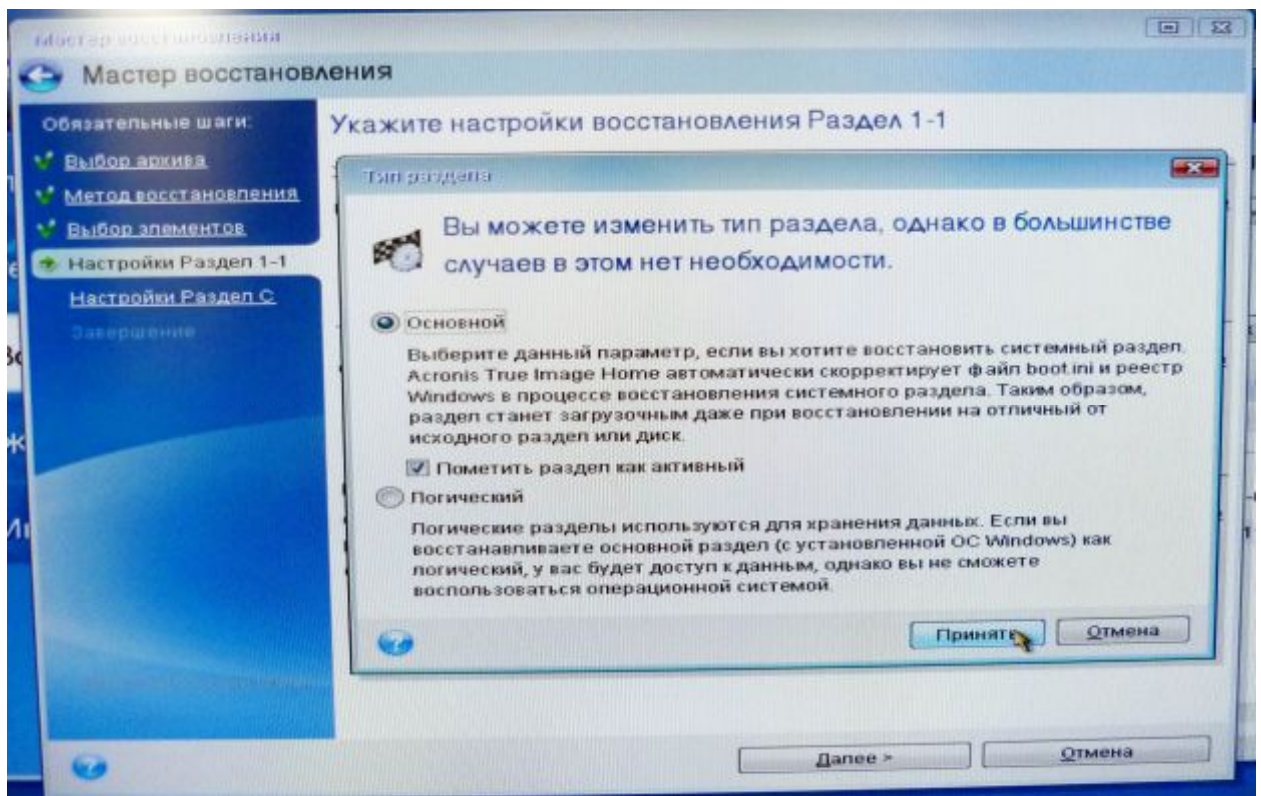


Рисунок 10.

В поле «Размер раздела» нажав на ссылку «Изменить настройки по умолчанию», при необходимости можно изменить размер раздела, что крайне не рекомендуется. (Рис.11).

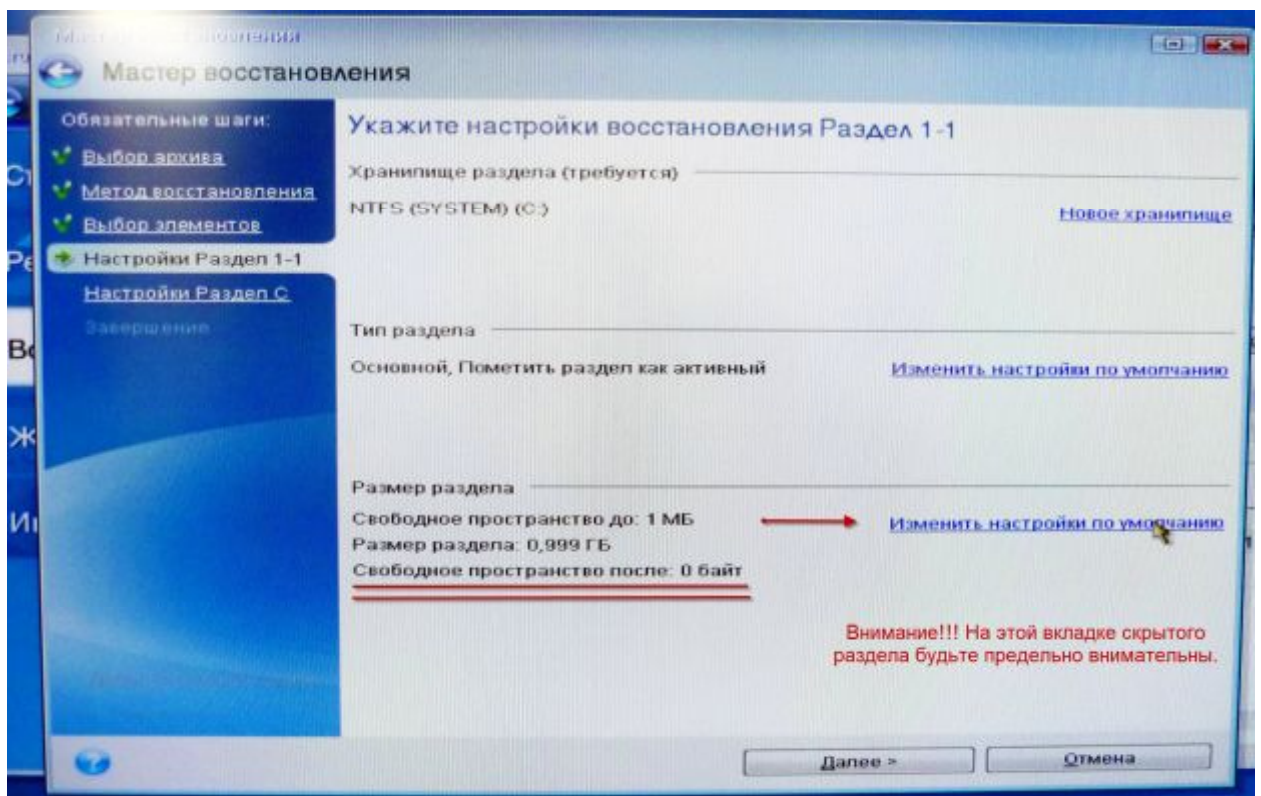


Рисунок 11.

В следующем окне нужно быть предельно внимательным. Размер раздела 1-1 я менять не буду, так как он соответствует размеру восстанавливаемого раздела (Рис.12). «Размер раздела», «Свободное пространство до», «Свободное пространство после». Нажимаю «Принять».

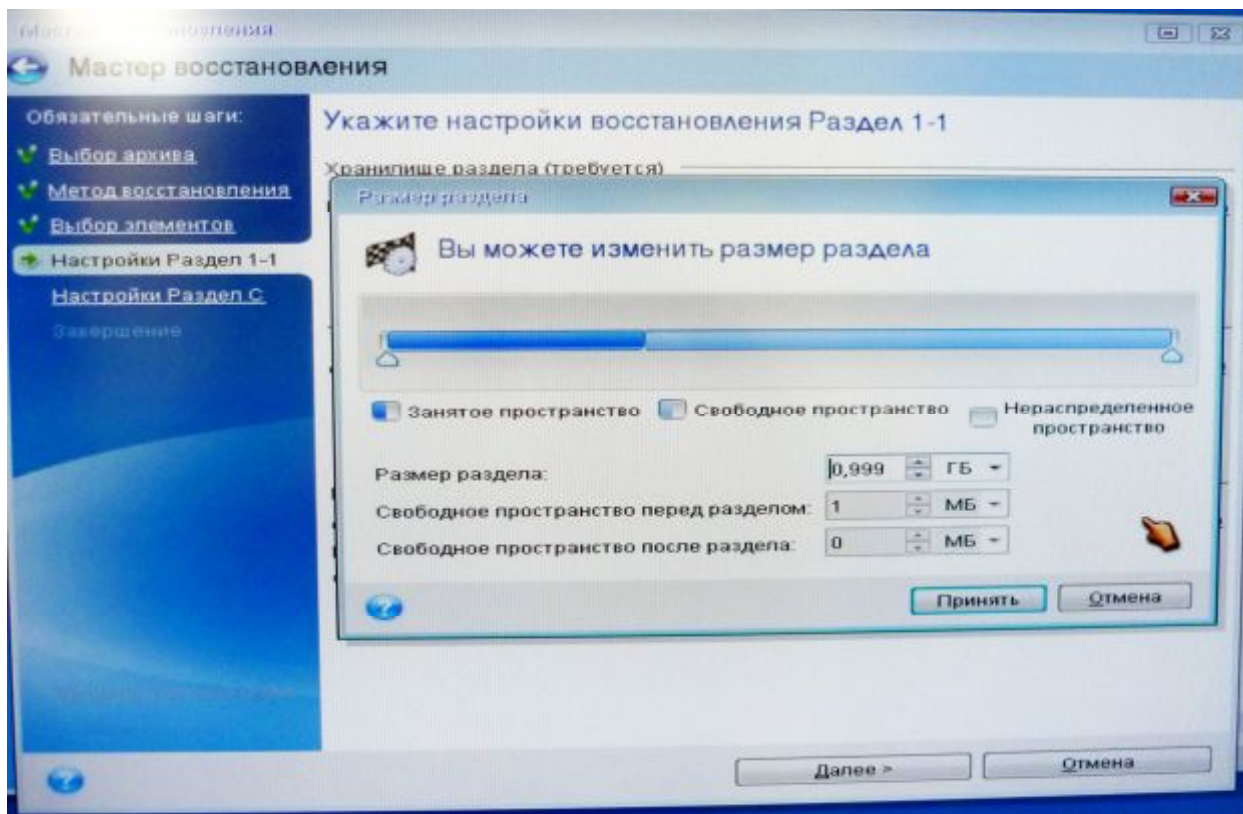


Рисунок 12.

На шаге «Настройка раздел С» проводим те же операции (Рис. 13).

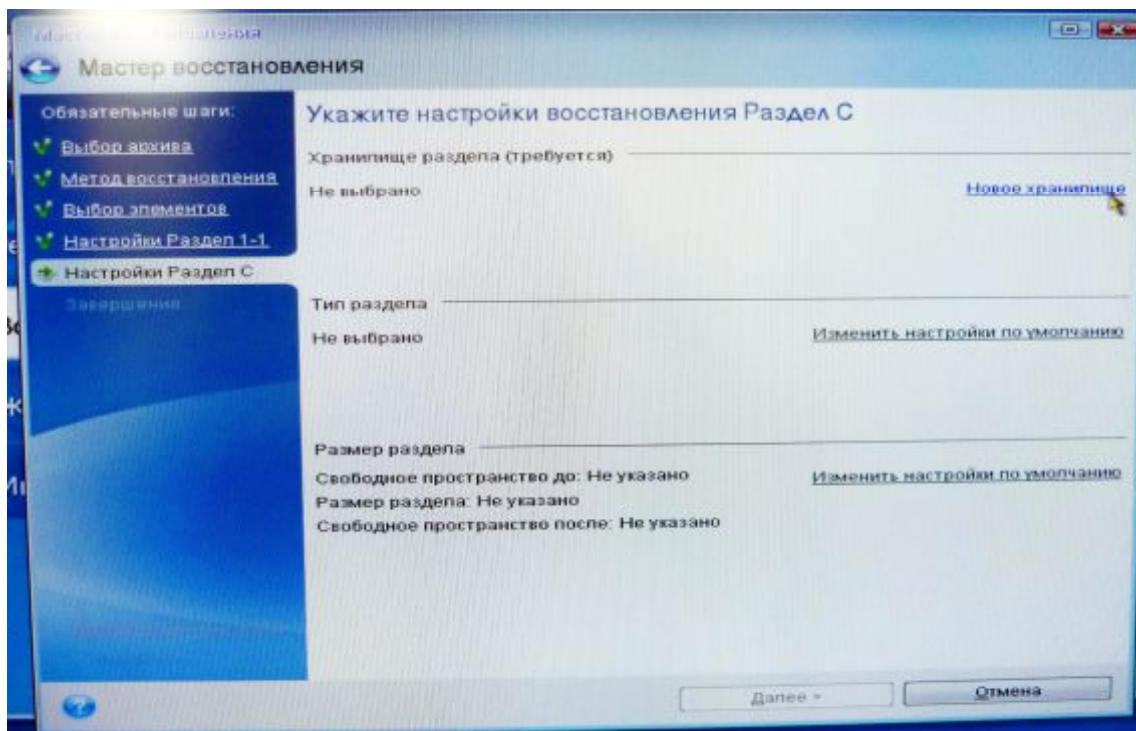


Рисунок 13.

Указываем новое хранилище NTFS (OS) (D:). Загрузочная версия Acronis True Image Home присвоила букву (D:) разделу, на котором находится поврежденная операционная система Windows7. Но это именно тот раздел, в который нужно восстановить раздел (OS) (C:) из резервной копии. (Рис.14)

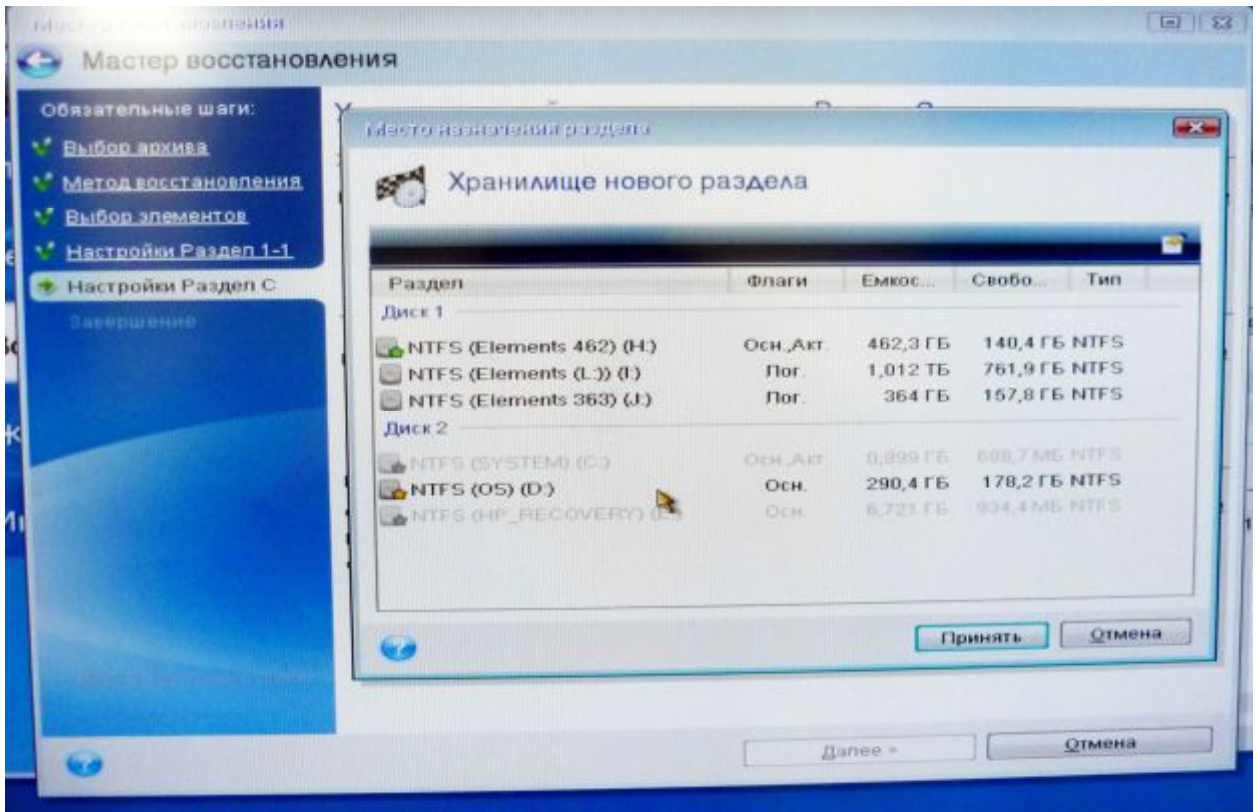


Рисунок 14.

Отмечаем раздел и нажимаем «Принять» (Рис.14а).

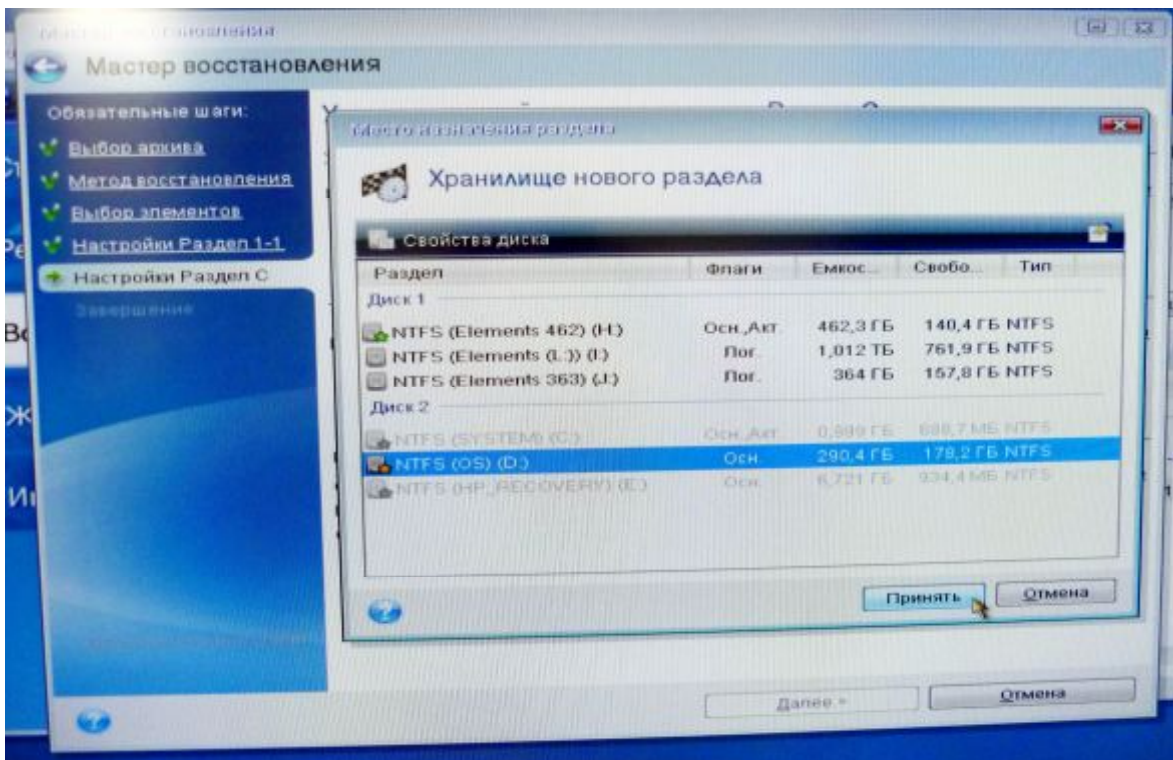


Рисунок (14а).

В поле тип раздела можно изменить его тип. Нажимаем ссылку «Изменить настройки по умолчанию» (Рис.15).

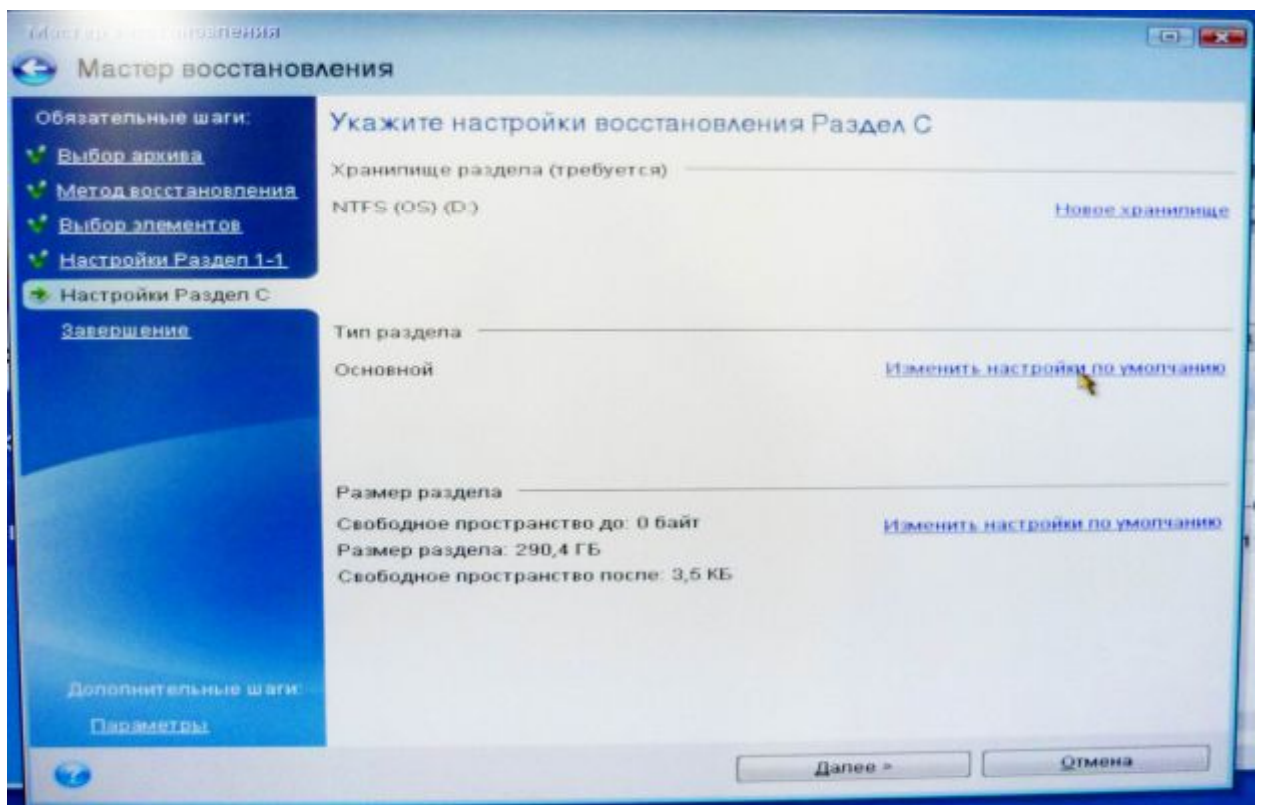


Рисунок 15.

Раздел OS) (C:) – основной. Здесь ничего менять не будем, нажимаем «Принять» (Рис.16).

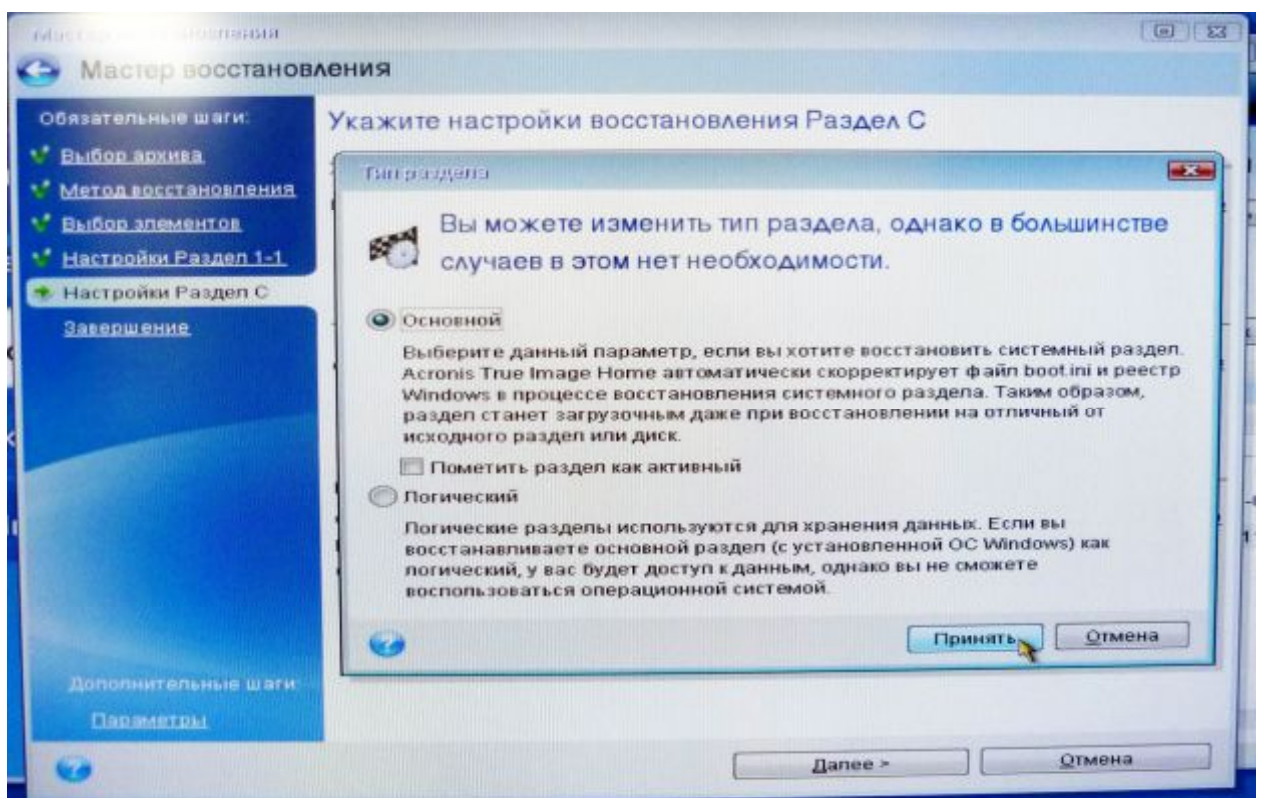


Рисунок 16.

Переходим в поле «Размер раздела». Нажимаем на ссылку «Изменить настройки по умолчанию» (Рис.17).

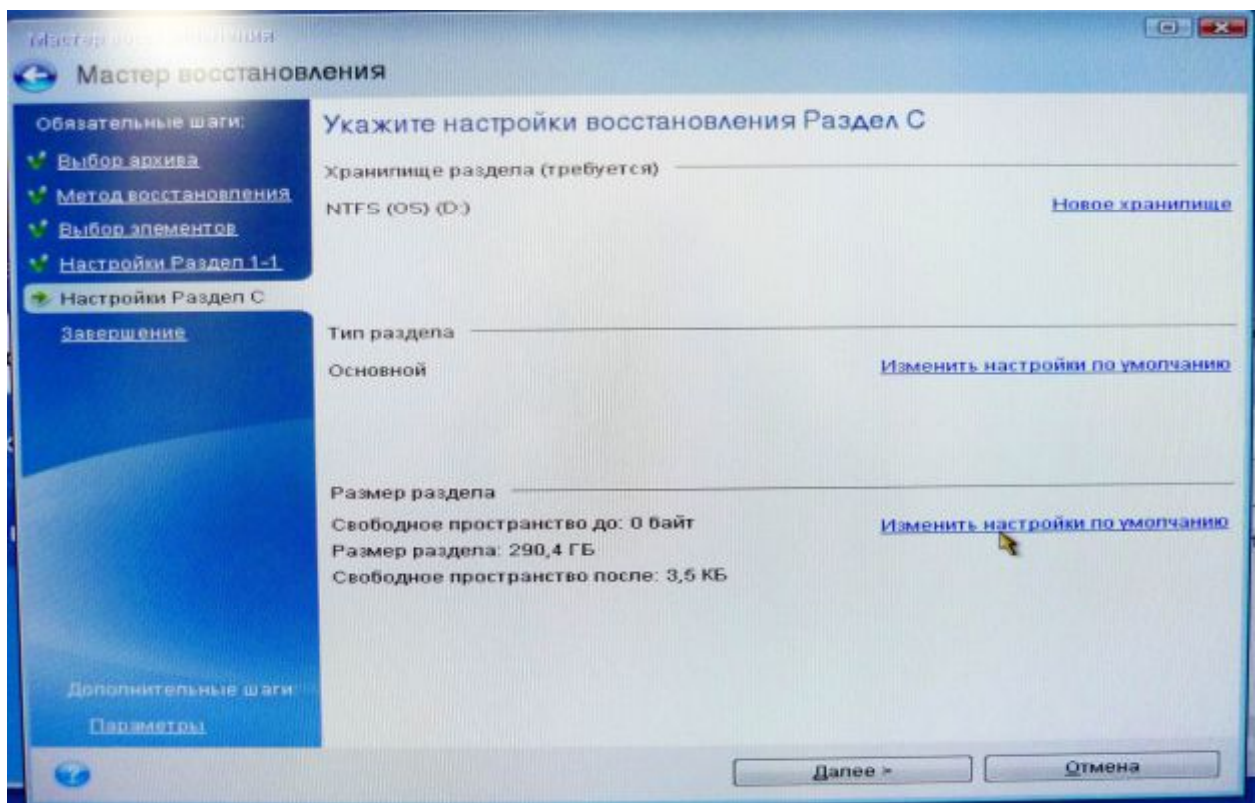


Рисунок 17.

Здесь ничего не меняю, потому что я восстанавливаю систему на прежний жесткий диск. Свободного пространства перед этим разделом быть не должно. (Рис.18). При восстановлении архива на новый жесткий диск можно изменить размер этого раздела. Нажимаем «Принять».

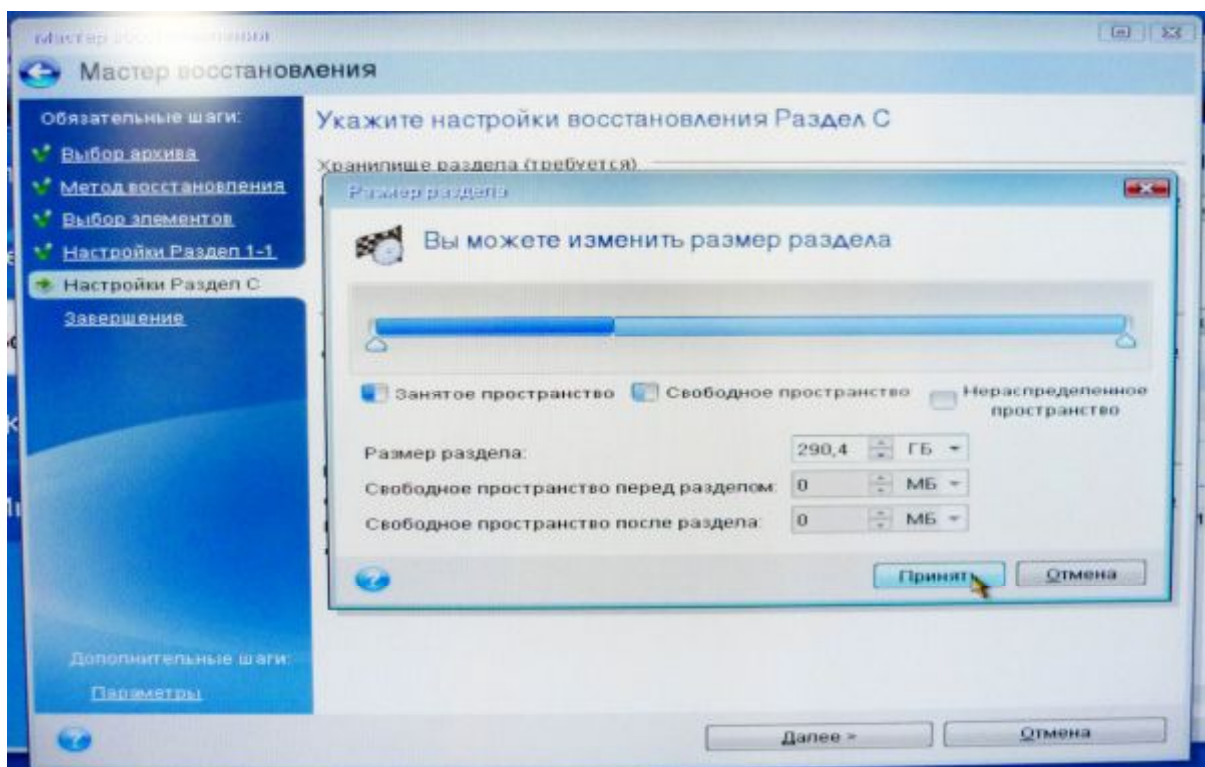


Рисунок 18.

На шаге «Завершение» убедитесь, что выбран правильный тип раздела, и, если необходимо, измените значение на нужное. Внимательно прочитайте перечень операций на последнем шаге **Завершить**. Если размер восстанавливаемого раздела не был изменен, то обратите внимание, что размеры разделов в значениях Удаление раздела и Восстановление раздела должны совпадать. Если вы еще не проверили архив, перейдите на вкладку «Параметры» и отметьте галочкой параметр «Проверить архив перед восстановлением» (Рис.20). Ознакомившись с перечнем операций, нажмите кнопку «Приступить» (Рис.19,19а)

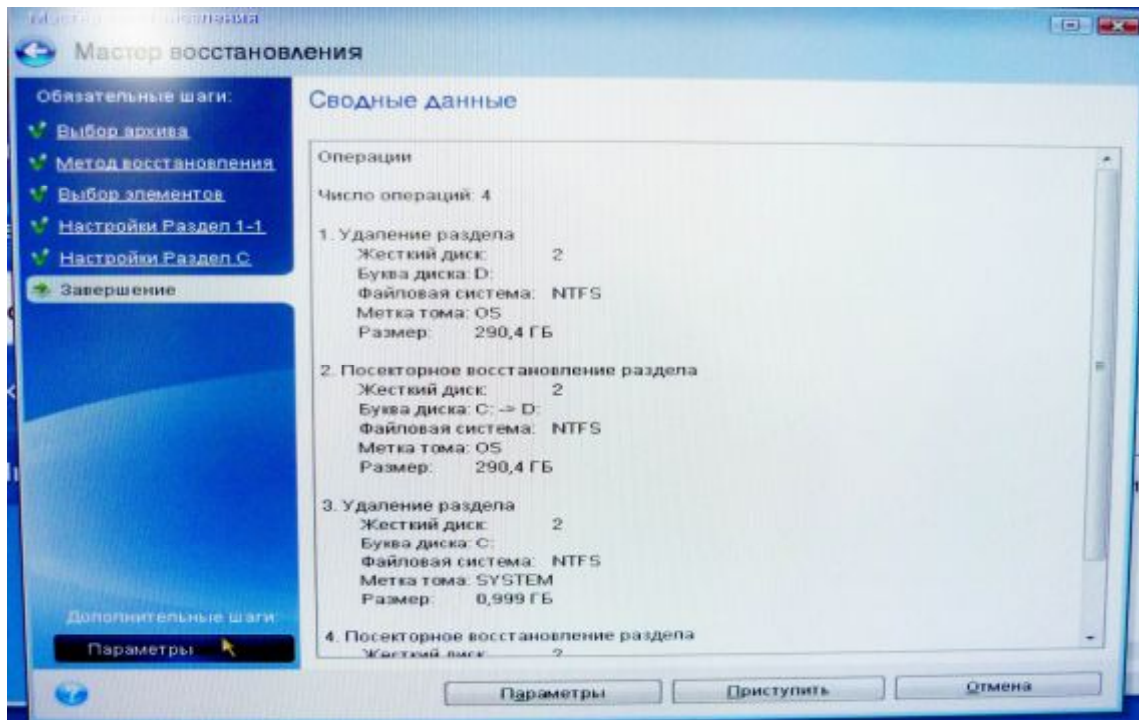


Рисунок 19.

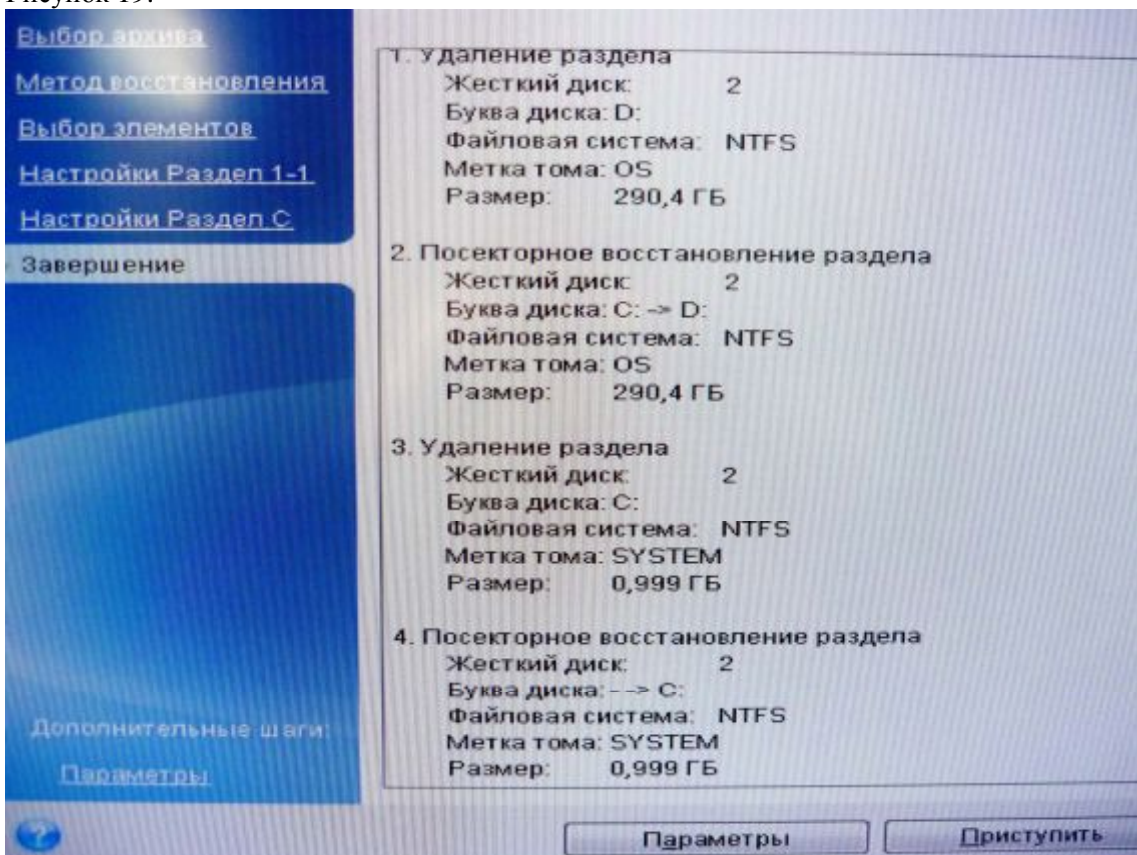


Рисунок 19а. Значения удаляемого и восстанавливаемого разделов совпадают.

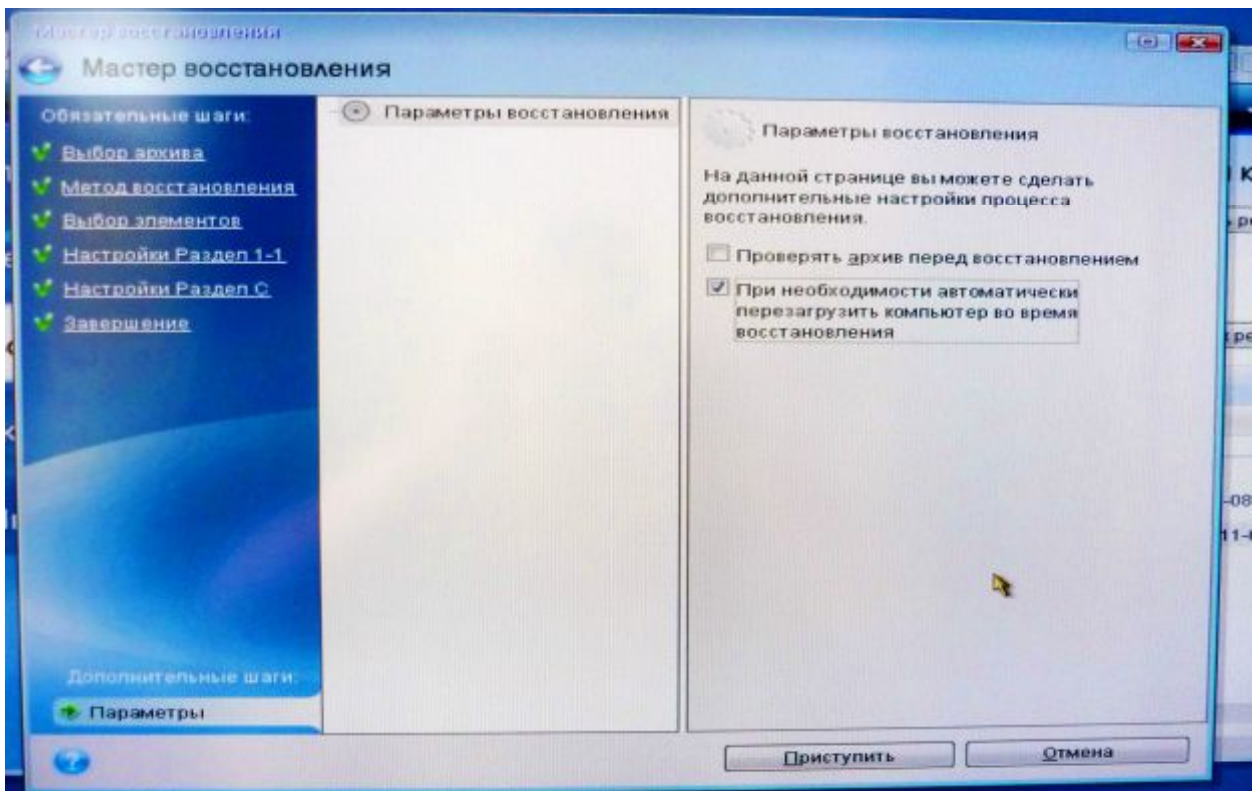


Рисунок 20.

Начинается восстановление (Рис.21). Время до окончания восстановления весьма условно. Хотя написано 16 минут, по факту на восстановление ушло 55 минут.

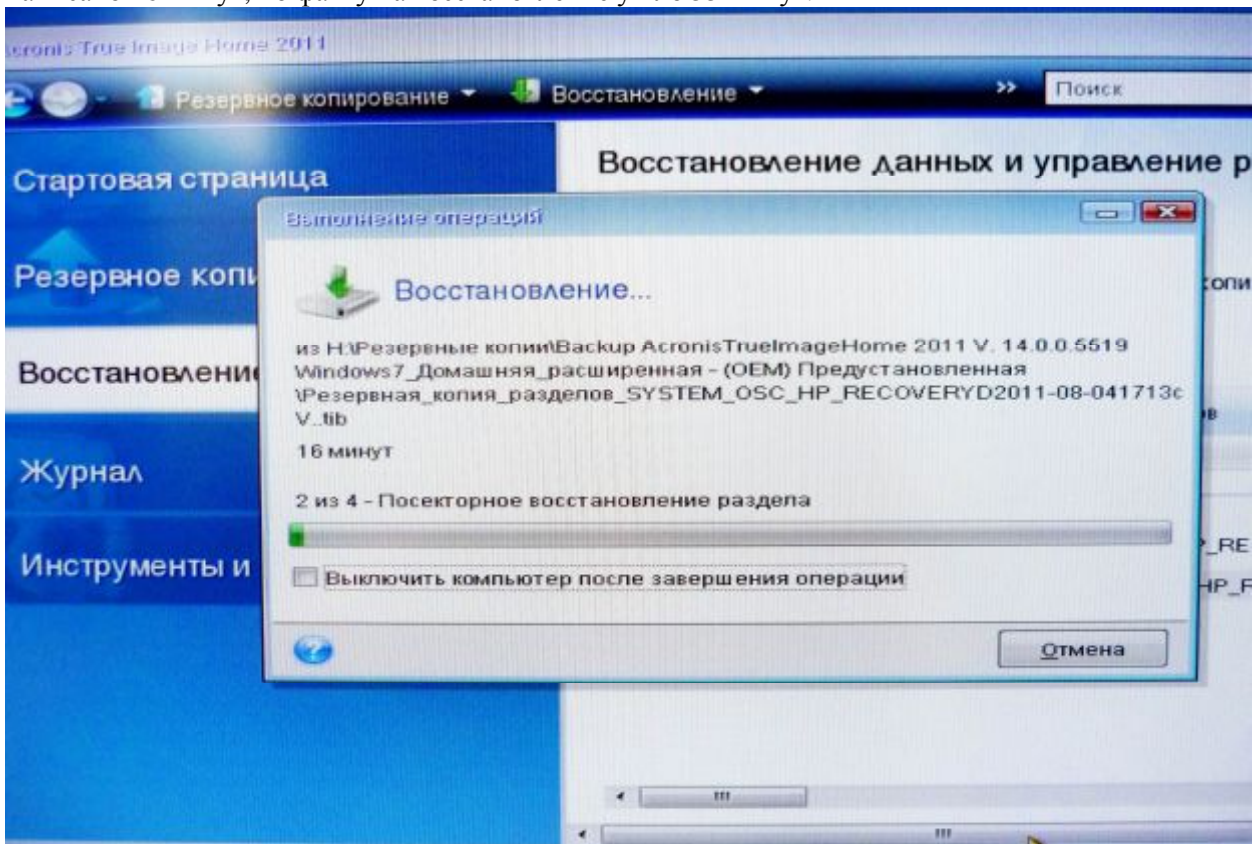


Рисунок 21.

По окончании операции нажимаем кнопку ОК (Рис.22).

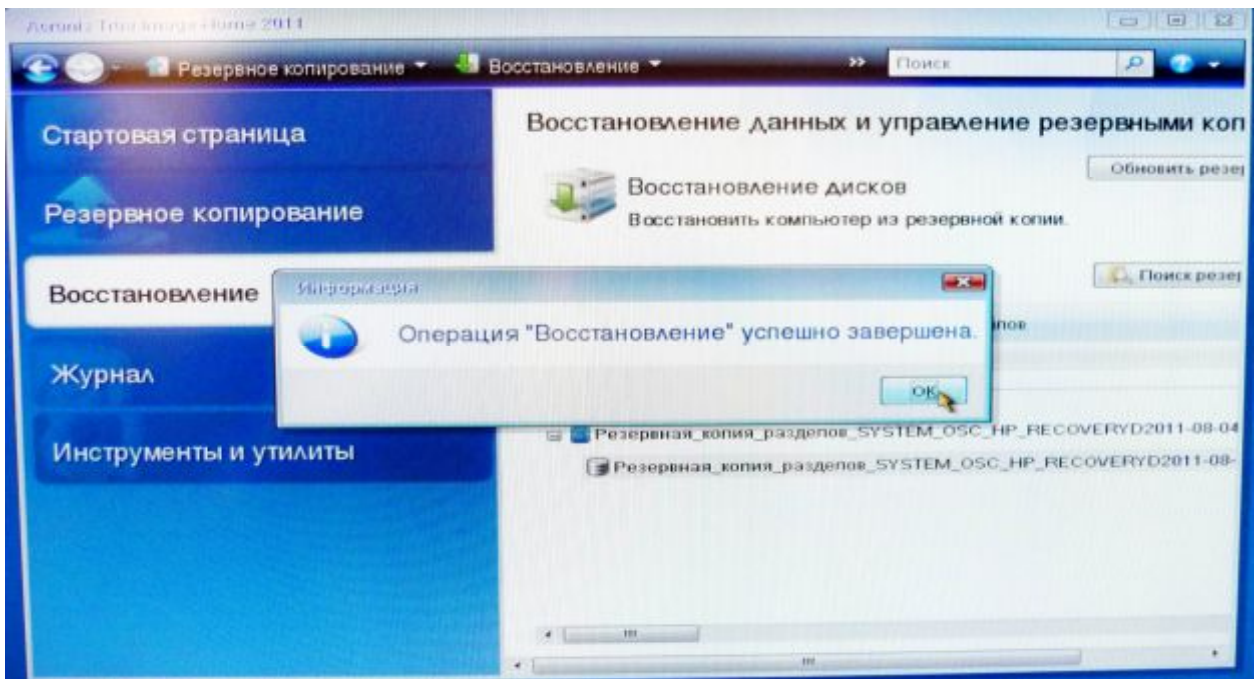


Рисунок 22.

А теперь нам нужно будет восстановить главную загрузочную запись (Master Boot Record, MBR). Если MBR не восстановить, система может не загрузиться. Закрываем окно программы. (Рис.23).

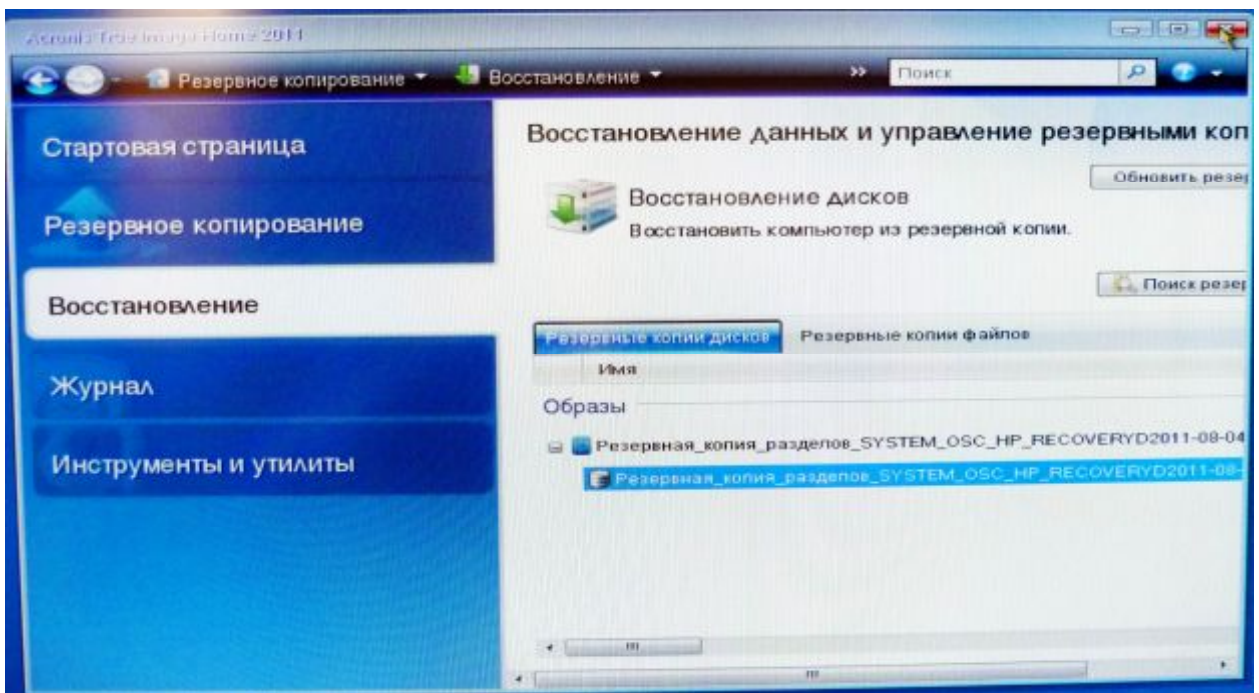


Рисунок 23.

После закрытия окна, с загрузочного носителя снова стартует главное окно Acronis True Image Home 2011. Нажимаем на вкладку Acronis True Image Home (Полная версия). Начинается загрузка полной версии программы (рис.24). Далее предстоит пройти все шаги до вкладки «Выбор элементов».

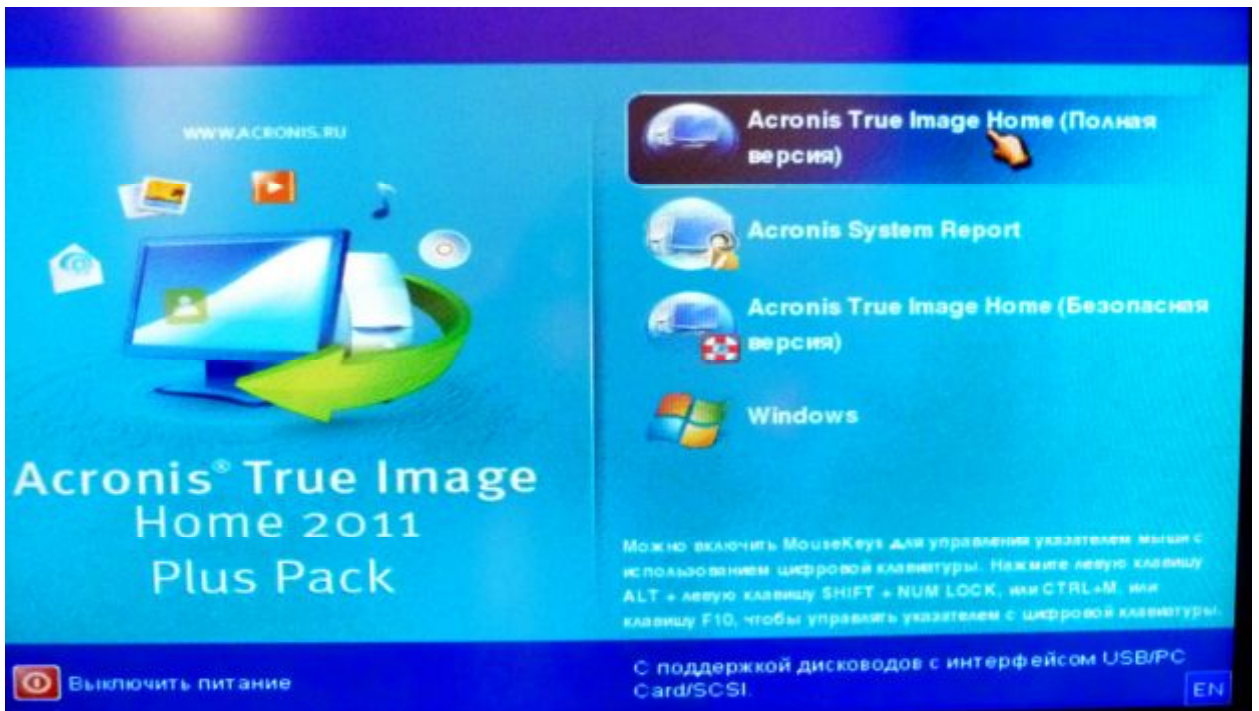


Рисунок 24.

После загрузки программы переходим на вкладку «Восстановление», находим архив, с которого восстанавливали разделы. В поле «Образы» выделяем архив, правой кнопкой мыши вызываем контекстное меню и нажимаем пункт «Восстановить» (Рис.25).

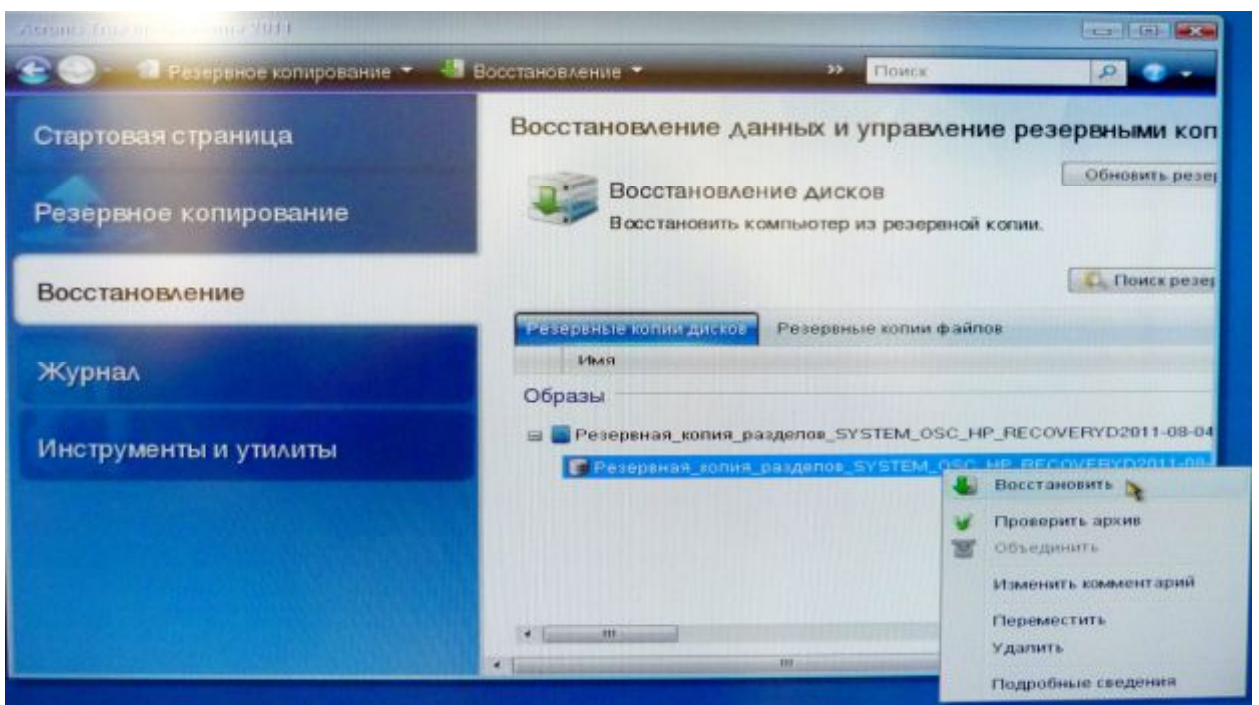


Рисунок 25.

В открывшемся окне мастера восстановления нужно указать метод восстановления. Мы будем восстанавливать MBR, поэтому отмечаем «**Диски или разделы**» (рис.26). Нажимаем «**Далее**».

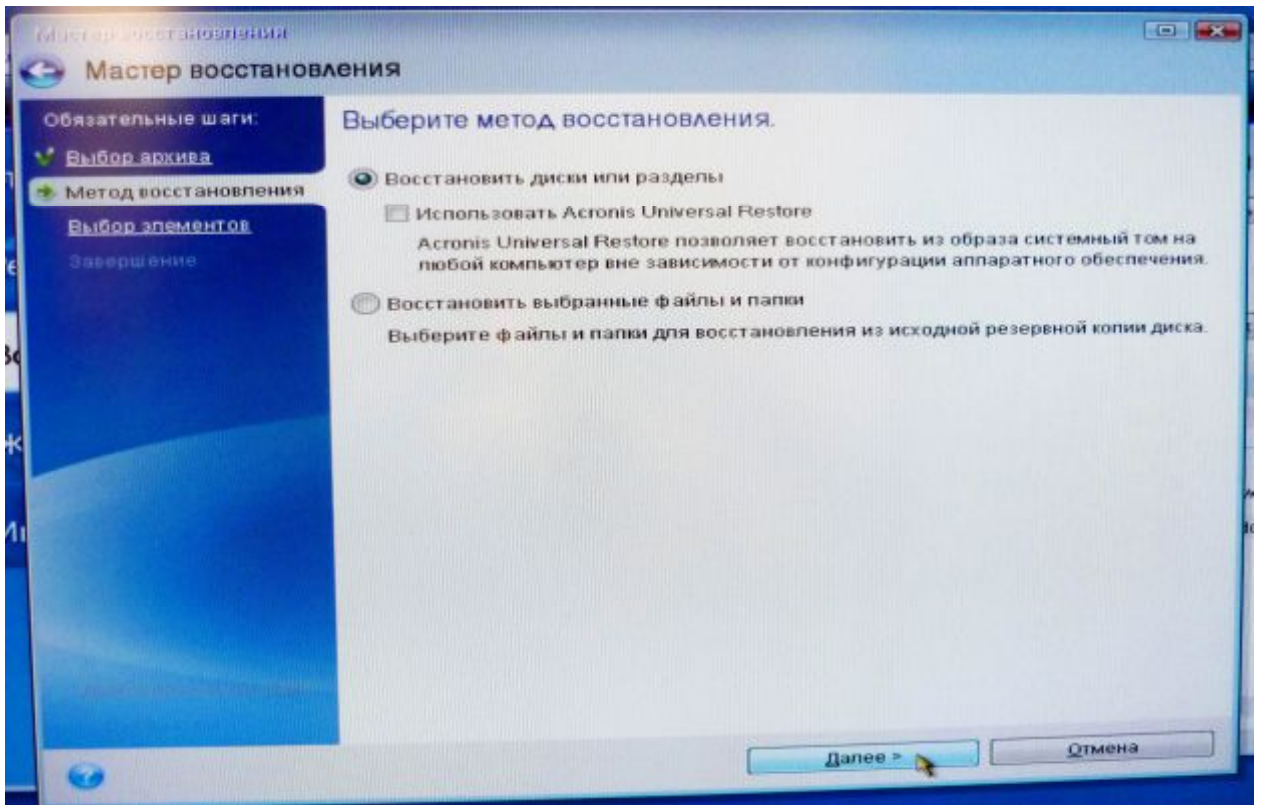


Рисунок 26.

В следующем окне выбираем элементы для восстановления. Нам нужно восстановить MBR, его и отмечаем. Нажимаем «Далее». (Рис.27).

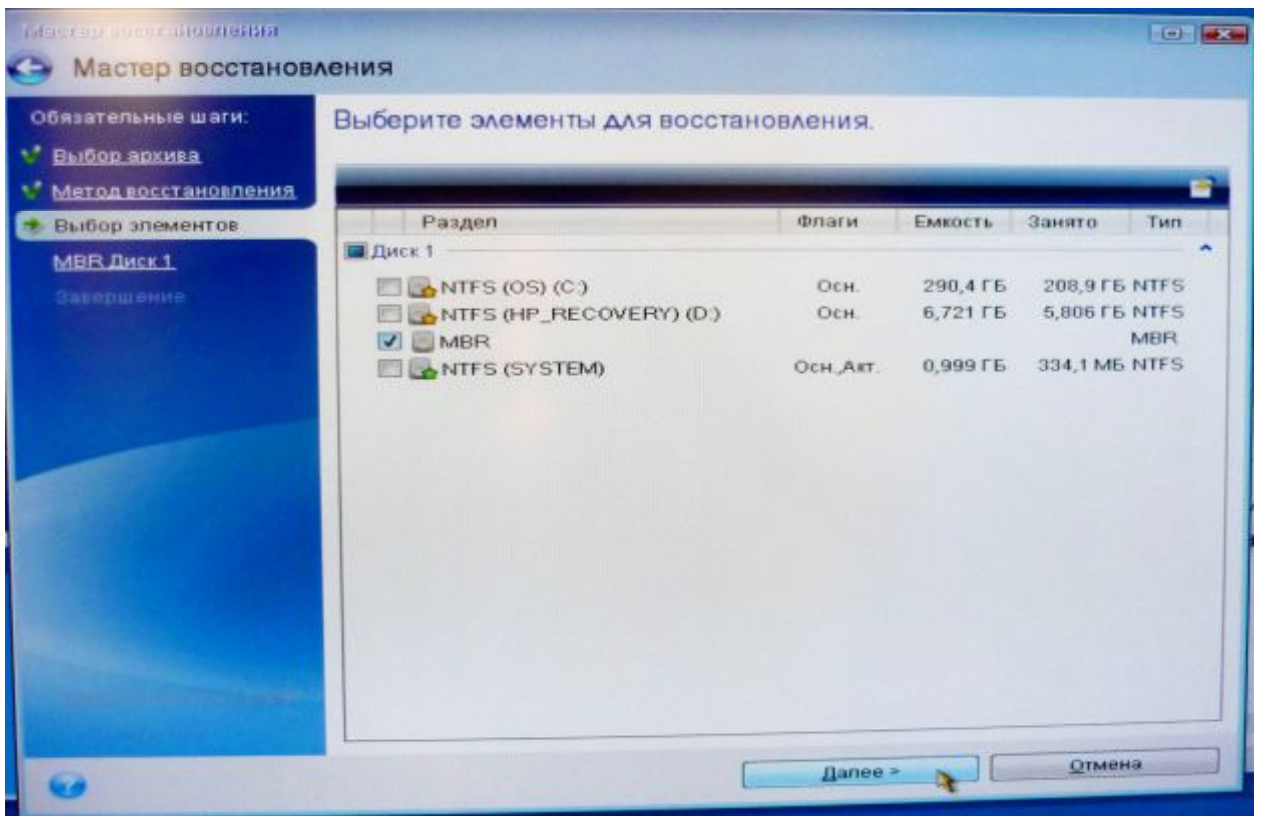


Рисунок 27.

В следующем окне на вкладке «MBR Диск 1» представлены все подключенные жесткие диски, и нам предлагается выбрать Диск, куда будет восстанавливаться главная загрузочная запись MBR (Рис.28).

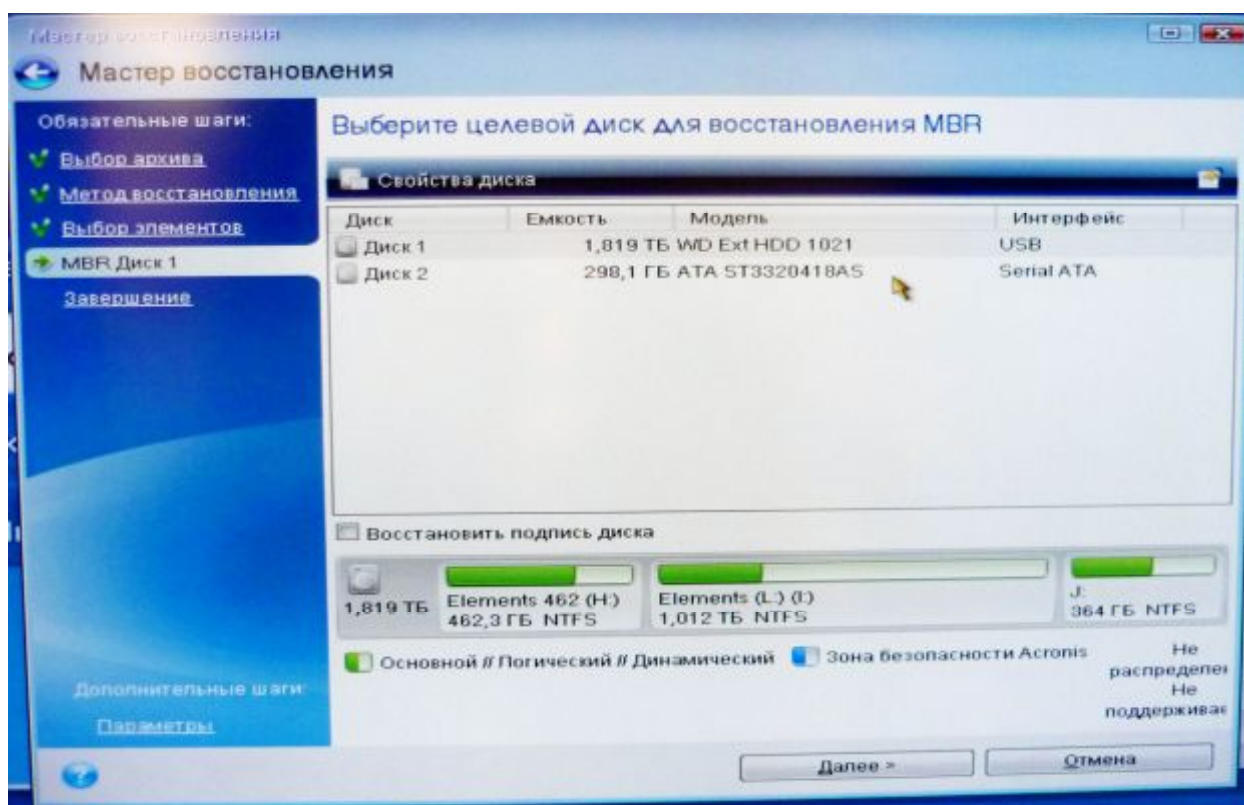


Рисунок 28.

Выбираем Диск 2, отмечаем его. Ставим галочку в поле «Восстановить подпись диска» и нажимаем кнопку «Далее» (Рис.28а).

Разработчик программы рекомендует установить флажок **Восстановить подпись диска** по следующим причинам:

- ☑ Программа Acronis True Image Home 2011 создает плановые резервные копии с помощью подписи исходного жесткого диска. Если восстанавливается прежняя подпись диска, не нужно вновь создавать резервные копии или редактировать уже созданные.
- ☑ Некоторые установленные приложения используют подпись диска для лицензирования и других целей.

Рекомендуется снять флажок **Восстановить подпись диска**, если:

- ☑ Образ используется не для аварийного восстановления, а для клонирования жесткого диска Windows на другой диск.

В этом случае Acronis True Image Home 2011 создает новую подпись диска для восстановленного жесткого диска, даже если восстановление происходит на тот же самый диск.



Рисунок 28а.

На вкладке «**Завершение**» проверяем запланированные операции. Нажимаем кнопку «**Приступить**» (Рис.29).

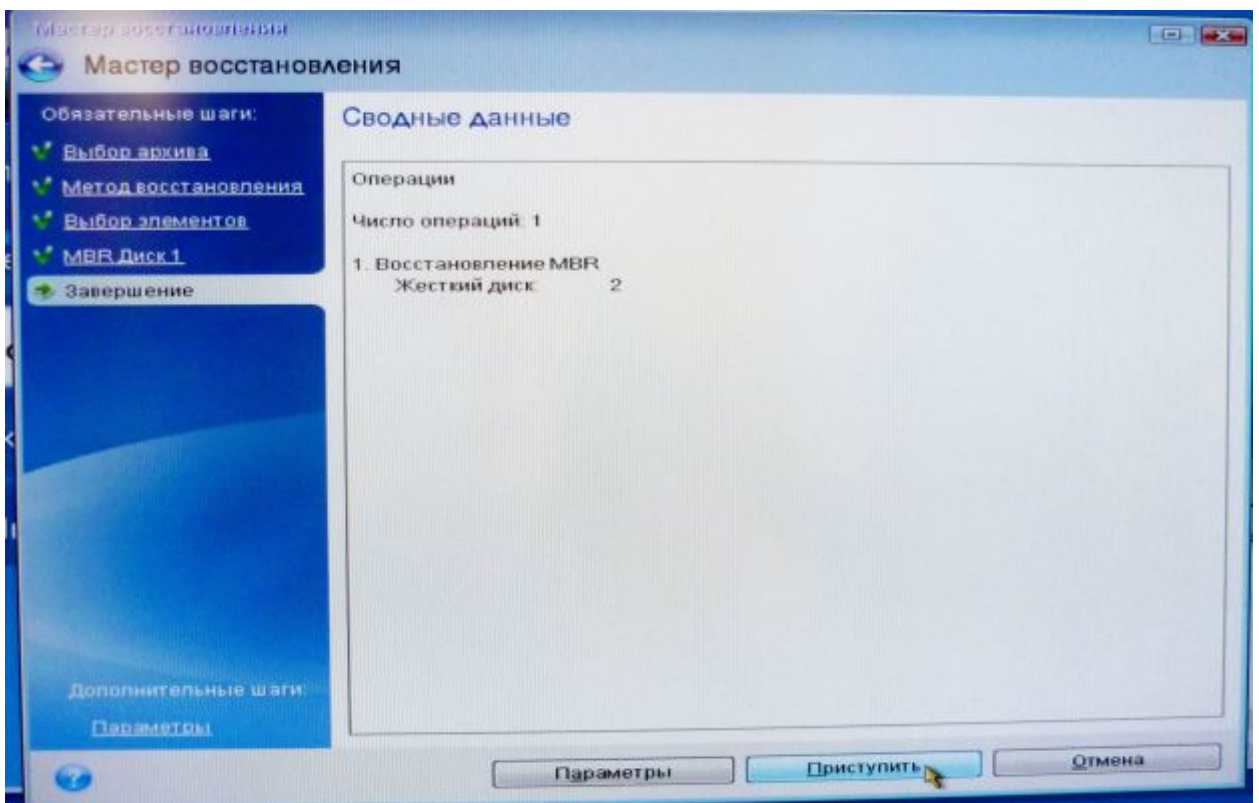


Рисунок 29.

Операция по восстановлению MBR проходит успешно за сотые доли секунды. Нажимаем ОК. (Рис.30).

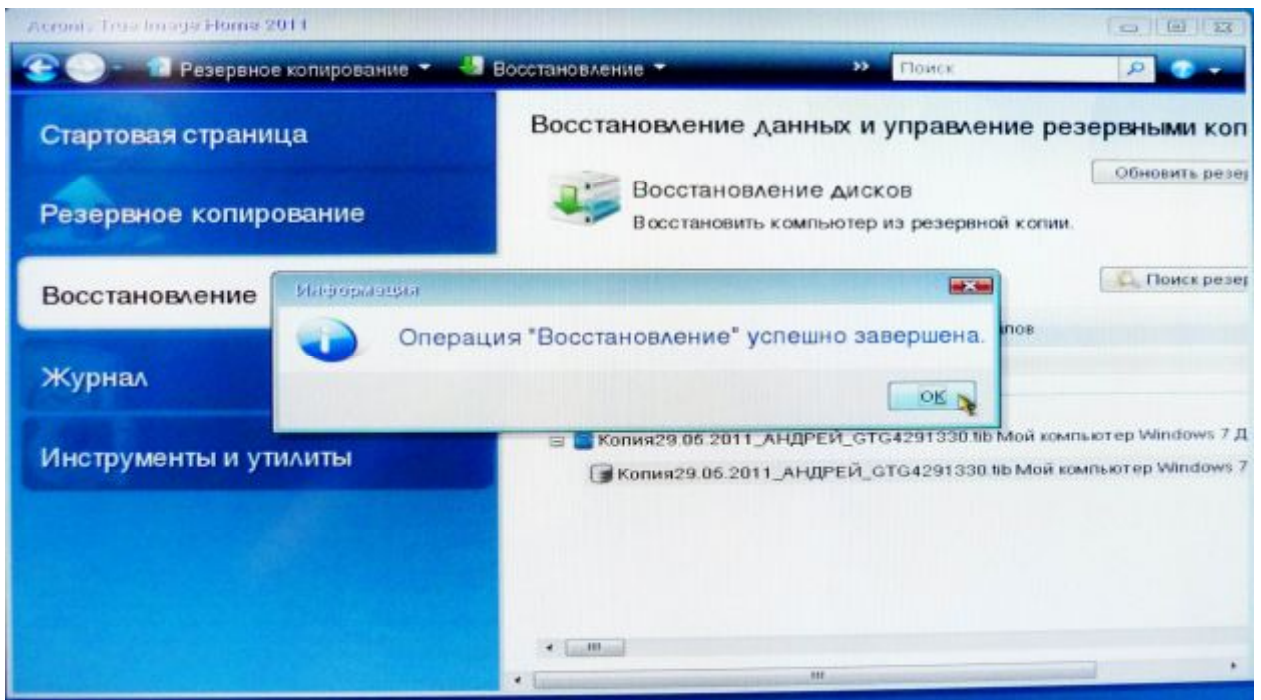


Рисунок 30.

Закрываем окно (Рис.31).

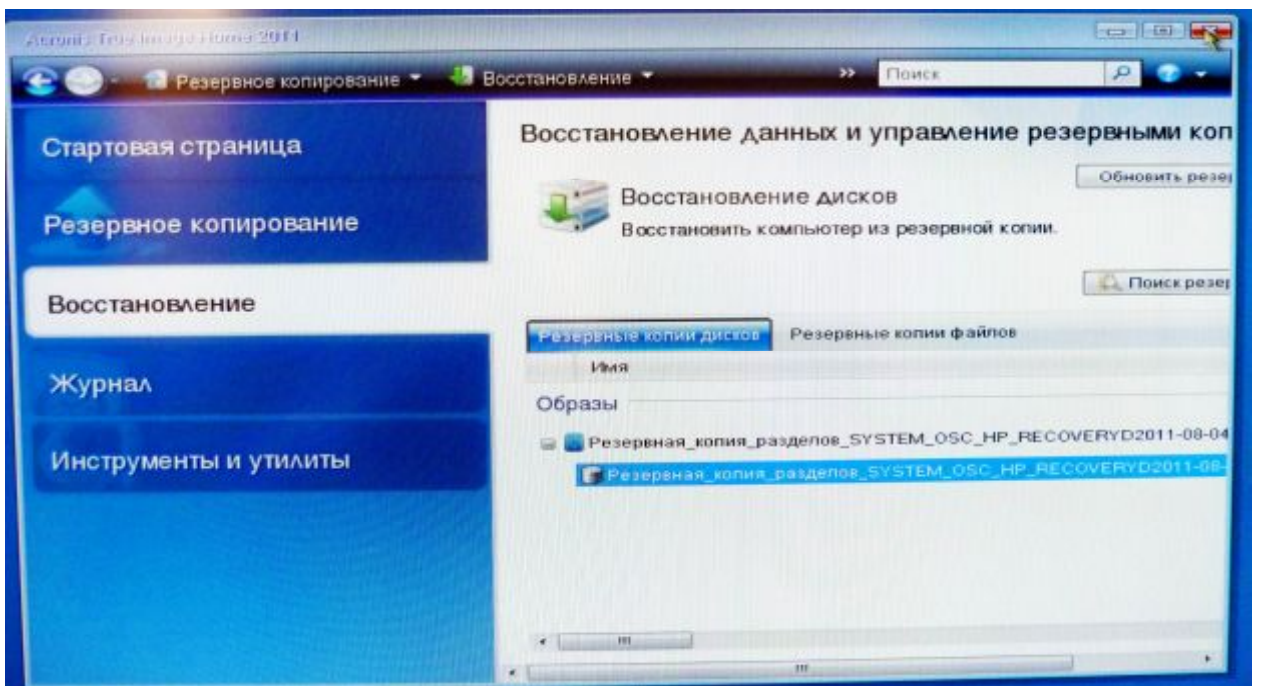


Рисунок 31.

После закрытия окна, с загрузочного носителя снова стартует главное окно Acronis True Image Home 2011. Нажимаем на вкладку Windows. (рис.32).



Рисунок 32.

Начинается загрузка восстановленной операционной системы Windows7 (Рис.33,34)



Рисунок 33.

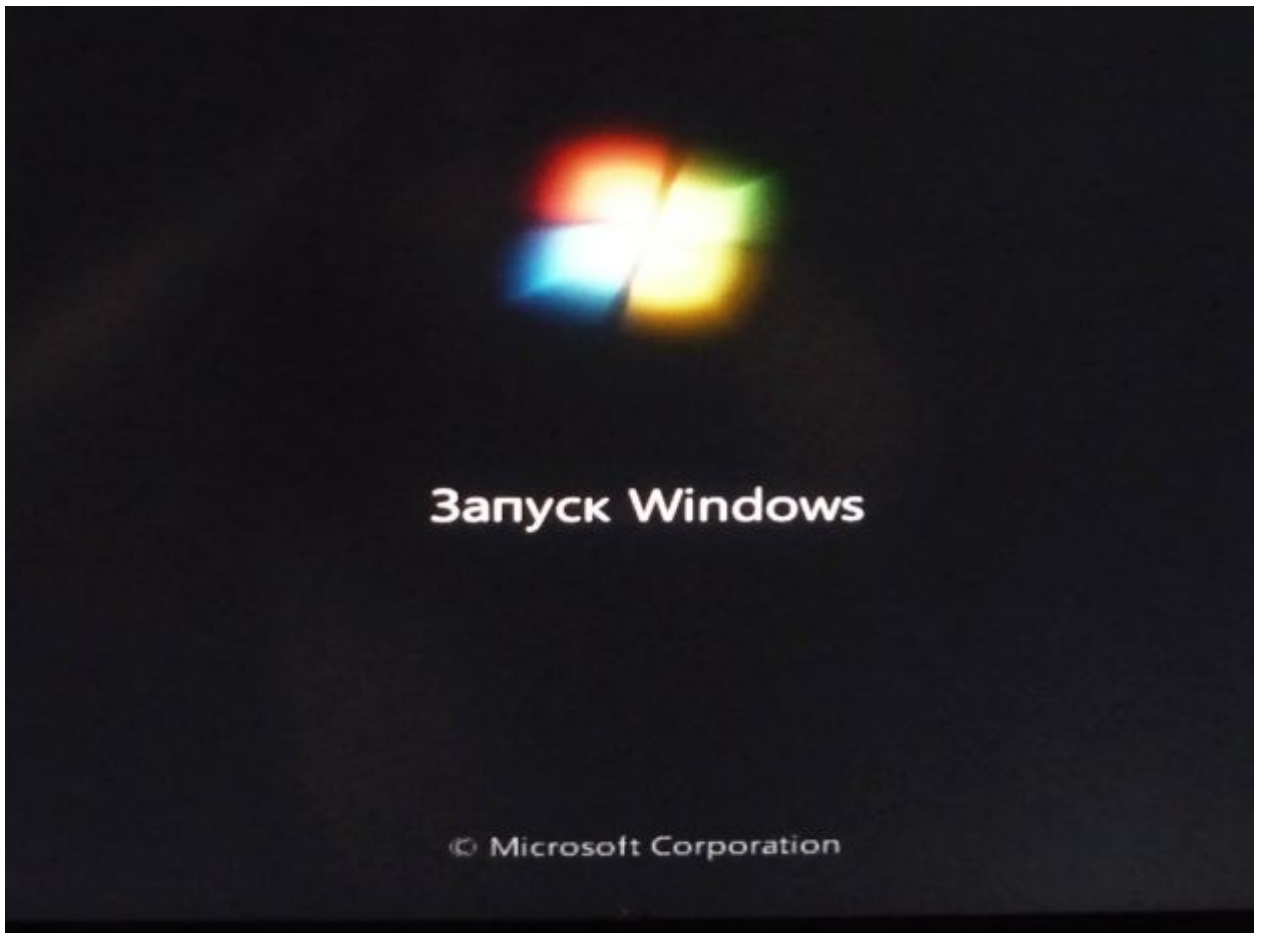


Рисунок 34.

Как видно на рисунке 35 операционная система загрузилась и работает без проблем. Восстановление завершено.



Рисунок 35.

Материал подготовил: Андрей.